

Agir pour la Diversité & la Nature asbl

bulletin - janvier 2023

Jevumont 2G <http://www.adnature.be> 0494/98.35.36
4910 Theux info@adnature.be 0499/35.88.42



AVEC LE SOUTIEN
DE LA COMMUNE
DE THEUX

Vue sur les bocages theutois (Photo Nelle Mignot)





**Mont 1C
4910 Theux**

Tel. : 0476 38 31 95

unjournalacampagne@hotmail.com



BIOBelVin

Le Spécialiste du vin bio

Horaires : Lundi : fermé
Mardi : 10h à 14h
Mercredi à samedi : 10h à 18h30
Dimanche : 15h à 18h30 (sauf dernier dimanche du mois)

Vente de vins exclusivement
biologiques, biodynamiques
ou naturels



BIOBelVin
Rue Delhasse, 36
4900 SPA
info@biobelvin.com
www.biobelvin.com
Tél. : 0032 (0) 87220023

**Les Vins & Elixirs
de Franchimont
SCRL**

rue Charles Rittwéger 2 - 4910 Theux
0478/53.09.92

Freymann.be
Rando - Jardinage
Animaux - Clé Minute

Rue Hovémont 9, 4910 Theux
087/54 13 68
www.freymann.be

Aide au graphisme et à la mise en page de la revue = Jérémy MANSET
Mise en page = Anne-Catherine MARTIN

SOMMAIRE

Sommaire	6
Editorial & Invitation	7
Nous l'avons fait en 2022	8
Projets BiodiverCité	18
Faisons le plein de vitalité à la fin de l'hiver	20
A vos agendas	28
Les coups d'oeur d'Odile	31
Projet LIFE « Vallées ardennaises »	34
Quand le conte raconte ...	40
Nouvelle extension au Thier du Gibet	44
Les recettes buissonnières de Jean-Claude	48
Avez-vous bien tout lu ?	50
Petites annonces !	52
Merci	55
Devenir membre	Verso

CONTACTS

Agir pour la Diversité & la Nature asbl

Jevoumont 2G - 4910 Theux
info@adnature.be - <http://www.adnature.be>
0494/98.35.36 - 0499/35.88.42
BCE 0442.264.372
Compte bancaire : BE38 0682 5112 7872

EDITO

Un calcul simple pour commencer l'année :
2023 - 2008 = ??? **15 !**

Hé oui, voilà déjà quinze années qu'AD&N a vu le jour et s'active sans faiblir pour notre belle nature theutoise. Et l'aventure continue avec toujours le même enthousiasme. Vous en tenez d'ailleurs la preuve dans les mains. Cette revue vous dresse un bilan détaillé de toutes les actions entreprises cette dernière année, mais propose aussi un nouveau projet pour 2023. Rendez-vous à la page des petites annonces.

Alors en attendant de vous retrouver lors de nos activités et de fêter dignement notre anniversaire tous ensemble ... Bonne lecture !



DOTHEE
Michaël



DEBROUX
Jean-Claude



LEJEUNE
Fabian



LOOZEN
Odile



LOUIS
Olivier



MARTIN
Anne-Catherine



MARTINEZ-PEREZ
Treacy



MIGNOT
Nelly



PIROTTE
Sébastien

Le STAFF AD&N

INVITATION

À NOTRE ASSEMBLÉE GÉNÉRALE LE LUNDI 20 FÉVRIER 2023

Notre Assemblée Générale annuelle se tiendra le lundi 20 février à 20h au Centre Culturel de Theux (Place Taskin, 1 – 4910 Theux). Pour nous aider à organiser au mieux ce moment de rencontre, vous pouvez **vous y inscrire via l'adresse info@adnature.be**.

Tout membre y est cordialement invité. Est membre toute personne en ordre de cotisation. Vous souhaitez devenir membre ? Rien de plus simple, voyez la marche à suivre au dos de cette revue.

Cette AG sera l'occasion de vous présenter le bilan comptable de l'année 2022 ainsi qu'un compte-rendu de nos activités réalisées. Mais c'est surtout le moment idéal pour établir avec vous les projets de cette nouvelle année. Vous avez une idée et l'envie de la concrétiser avec nous ? Venez nous rencontrer et nous en faire part. Nous pourrions ainsi envisager sa réalisation en collaboration avec AD&N asbl.

NOUS L'AVONS FAIT EN 2022

En 2022, l'asbl AD&N était une nouvelle fois au rendez-vous et bien active dans la commune de Theux. Pendant ces 12 mois, les activités se sont enchaînées et ont réuni des bénévoles, des promeneurs, des curieux de nature, des guides, des élèves de secondaires, des aînés, des proches, des membres, et des inconnus que nous avons eu plaisir à rencontrer : MERCI pour votre confiance, MERCI pour votre soutien ! Un merci spécial à celles et ceux qui ont (pour la première fois ou pour la xième fois) animé une balade, une matinée de formation ou une conférence : MERCI de nous partager votre passion !

L'année 2023 s'annonce tout aussi exceptionnelle ; n'oubliez pas de détacher l'agenda central de la revue pour le mettre en évidence à la maison ou au travail.

→ JANVIER

Une revue qui ne passe pas inaperçue

Au mois de janvier, nous n'avons pas chômé avec le staff d'AD&N. Anne-Catherine a abattu un travail remarquable et a finalisé la revue qui est ensuite partie à l'impression. Dès qu'elle a été prête, les membres du staff se sont retrouvés chez Nelle pour mettre sous enveloppe chaque revue. Nous nous sommes ensuite réparti les revues à distribuer en fonction du village où nous habitons ... de quoi peaufiner notre connaissance des rues et des impasses de la commune ! Et ce qui restait a été livré par la poste. Bonne lecture...

→ FÉVRIER

Notre newsletter a fait peau neuve

Nous utilisons désormais une nouvelle plateforme pour vous envoyer l'agenda de nos activités. Si cette plateforme permet d'ajouter des photos et de gérer les (dés)inscriptions plus facilement, nous constatons que les newsletters arrivent parfois dans les spams ou les courriers indésirables. Rendez-vous à la page des petites annonces pour en savoir plus.

13 février : 23^e matinée du fruitier - Comment tailler les fruitiers ?

Ce rendez-vous annuel et incontournable complète la matinée du fruitier d'octobre/

SI AD&N EN 2022 DEVAIT SE RÉSUMER EN QUELQUES CHIFFRES, CELA DONNERAIT :

- 504 membres ;
- 51 pages qui constituent la revue 2022 ;
- 14 newsletters pour informer de nos activités ;
- 1 assemblée générale ;
- 2 matinées du fruitier qui ont rassemblé au total une soixantaine de participants ;
- 11 journées de gestion des réserves du Thier du Gibet, du Wayot, de Sassor, de Mont, du verger conservatoire, ce qui représente environ 840 heures de travail cumulées ;
- 8 balades et 1 conférence pour les nombreux curieux de nature ;
- 2 stages nature pour les jeunes aventuriers ;
- 3 journées pour faire connaître AD&N ;
- 1 analyse de l'état des cours d'eau de la commune ;
- 6 réunions du staff et de nombreux coups de téléphone ou emails entre les coups !

↑ 23^{ème} matinée du fruitier



Gestions de fin d'hiver ↑

novembre qui cible la plantation. Le 13 février 2022, la matinée s'est centrée sur la taille des arbres fruitiers et ses multiples questions : pourquoi, quand, comment et avec quels outils tailler ? Comme à chaque fois, une mise en pratique sur le terrain a suivi l'exposé théorique et la matinée s'est terminée autour d'un verre de l'amitié. Merci à la Ferme Pédagogique de Fancheumont ainsi qu'aux Vins & Elixirs de Franchimont.

19 février : Gestion de la mare de la croix de Fays

La mare de Fays est un des premiers sites gérés par A&N. Elle méritait un bon débroussaillage de ses abords et un dragage des iris et autres plantes invasives qui la recouvraient quasi entièrement. C'est ainsi que 14 bénévoles ont retroussé leurs manches toute la matinée. Les plus gros troncs ont été tronçonnés, et toutes les branches entassées en un minimum de tas. Les arbustes entre la mare et la route ont été taillés à la façon d'une haie. Un dragage des bords a été fait à l'aide de crocs. La profondeur étant assez forte, il faudrait un second passage avec des waters pour aller ôter ce qui se trouve plus au centre.



21 février : Assemblée Générale & apéritif festif

Lors de l'Assemblée Générale, nous présentons le bilan comptable de l'année écoulée ainsi qu'un compte-rendu des activités réalisées. L'AG est également pour celui ou celle qui veut s'impliquer dans l'association de nous faire part de ses idées ou d'un projet qui lui tient à cœur afin d'envisager la possibilité de le réaliser en collaboration avec AD&N.

Cette année, en 2022, la composition du CA de l'association a été modifiée.

Odile et Trexy ont rejoint l'équipe tandis que Christophe a quitté le staff pour s'investir dans de nouveaux projets ! Sa participation aux gestions, ses articles dans la revue, ses rapports des réunions du CA, sa gestion de la page Facebook, et surtout sa personnalité nous manquent depuis lors ! Merci pour ces nombreuses années...

→ MARS

18 et 25 mars : Gestion de fin d'hiver par les aînés d'AD&N

Le but était de couper les trop nombreux rejets de Prunelliers le long des haies qui bordent la réserve du Thier du Gibet ainsi qu'un bataillon de la Ronce conquérante. Nous nous sommes activés cette fois dans les parcelles dites « Centre » et « Butte ». Quel beau moment de convivialité entre les 7 bénévoles présents, comme chaque fois.

26 mars : Balade « Eveil au naturel »

Guidés par Jean-Claude, une douzaine de curieux et motivés par cette « gastronomie sauvage » ont bien observé tout ce qui pousse déjà à cette date sur les talus qui bordent

le chemin du Wayot. Orties, Ail des ours, Ego-pode, Doucette, Origan ... n'ont pas échappé à notre curiosité. Un bon taboulé sauvage, un cake aux orties, de la crammillotte et un verre de frênette de Theux ont récompensé et épaté tous nos participants.



→ AVRIL

4 au 6 avril : Stage nature

Odile et Fabian se sont lancés dans l'organisation de leur premier stage nature. Pendant ces vacances de Pâques, ils étaient accompagnés de onze aventuriers de 7 à 13 ans pour parcourir le site minier de Plombières et les bois aux alentours. Ils ont découvert les trésors du site minier (la géologie, l'histoire, la flore et la faune à ses débuts). Ils ont levé un voile sur quelques mystères de la forêt en apprenant, entre autres, des techniques de survie : construire une cabane, allumer un feu, manger des plantes sauvages comestibles... Malgré le temps capricieux, la motivation était au rendez-vous. Grâce à l'entraide et au courage de chacun, le groupe s'est petit à petit soudé et a relevé tous les défis avec brio, dans la joie et la bonne humeur.



23 avril : Balade « Trésors méconnus au bord du chemin »

Il y a dans nos campagnes et dans nos jardins des plantes que nous ne remarquons pas ou que considérons comme des « mauvaises herbes ». En fait, nous avons oublié que beaucoup d'entre elles sont comestibles ou même médicinales. C'est ainsi qu'une vingtaine de personnes ont accompagné Christine tout un après-midi. Un groupe un peu nombreux, mais bien sympathique, qui a posé de nombreuses questions et qui



a montré un grand intérêt pour l'identification des plantes et leurs usages. Nous avons fait un trajet extrêmement court car il y avait beaucoup à voir et à dire ! Voici un échantillon des espèces rencontrées (aucune rare, mais toutes ont leur intérêt...) : alliaire, cerfeuil/ *anthriscus sylvestris*, berce spondyle, égo-pode, lierre terrestre, véronique petit-chêne, stellaire holostée (et encore un peu de stellaire media), ficaire, gaillet gratteron et gaillet blanc, violette, crépide à feuilles de pissenlit, anémone sylvie, sceau de Salomon, ortie, plantain

lancéolé, tanaïse, benoîte commune, reine des prés, vesce des haies, lamier blanc...
Merci Christine de nous partager tes connaissances avec passion !

24 avril : Une matinée pour le plaisir des oreilles - Initiation aux chants d'oiseaux

Le monde des oiseaux est un merveilleux support pour une première approche de notre environnement naturel. Présents partout et à tout moment de l'année, il y a toujours à observer : une espèce, un comportement, le phénomène de la migration, ... Axé principalement sur l'apprentissage des cris et des chants des espèces présentes sur la commune, le projet se veut rassembleur de personnes issues de tous milieux et de tous âges intéressées par l'avifaune. Le 24 avril, guidés par Olivier et Sébastien, voici l'inventaire des espèces vues et/ou entendues par le groupe : Bernache du Canada, Canard colvert, Grand Cormoran, Buse variable, Faucon crécerelle, Pigeon ramier, Tourterelle turque, Pic épeiche, Hirondelle rustique, Pipit farlouse, Bergeronnette grise, Accenteur mouche, Rougegorgé familier, Rougequeue à front blanc, Rougequeue noir, Grive musicienne, Grive draine, Merle noir, Fauvette à tête noire, Pouillot véloce, Roitelet huppé, Roitelet à triple bandeau, Troglodyte mignon, Mésange charbonnière, Mésange bleue, Mésange nonnette, Mésange noire, Sittelle torchepot, Grimpereau des bois, Grimpereau des jardins, Pie bavarde, Geai des chênes, Corneille noire, Étourneau sansonnet, Moineau domestique, Pinson des arbres, Linotte mélodieuse, Grosbec casse-noyaux, Verdier d'Europe.



→ MAI

1er mai : Balade contée « pour s'enraciner »

La promenade montait dans les campagnes en direction de Sassor. En chemin, petits et grands ont pu entendre les souvenirs du Grand Chêne qui a vu passer à ses pieds le petit poucet, le chaperon rouge, le P'tit Bounoum Trinquet ou Romarine. D'autres histoires, racontées par Marie-Jeanne et Anne-Catherine, ont agrémenté la balade, et nous en avons profité pour déguster quelques orties, feuilles de hêtre et autres petites gourmandises cachées au bord du chemin.

14 mai : Participation à la fête du printemps « rêverie commune »

La tenue d'un stand dans le village des associations, lors de l'événement, était l'occasion de faire (re)découvrir AD&N et amener les gens à se faire membres. Nous avons notamment exposé des nichoirs réalisés par Christian Lange, afin d'attirer le public. Merci à Myriam, Nicole, Francis et Gene qui nous ont accompagnés dans la tenue du stand !

21 mai : Gestion du sentier du Wayot avec les guides de Olne

Un petit groupe de guides de Olne nous a contactés pour proposer leur aide dans une gestion de milieu naturel. Armés de coupe-branches et de sécateurs, nous avons entretenu le sentier qui serpente le long du Wayot et celui qui le surplombe, en éliminant les prunelliers, ronces et aubépines qui commençaient à proliférer. Les branchages ont été entassés sur le côté, afin de servir de refuge à la petite faune. Au plaisir de peut-être revoir Abeille, Sifaka, Aratinga, Bachkir, Sabaka, Pitangua, Callimico, Mazama, Isatis et Cumatanga, lors d'une future gestion !



21 mai : Ça trille, ça croasse, ça pépie, ... - Initiation aux chants d'oiseaux

Comme la balade précédente, 39 espèces (mais pas toutes identiques) ont été vues et/ou entendues dont une remarquable observation de Cassenoix moucheté et la présence du Coucou gris sur le plateau de Bronromme. Le groupe a aussi aperçu un lièvre d'Europe et un chevreuil. Cette sortie a également été l'occasion de regretter une fagne qui se referme inexorablement à cause du genêt, du bouleau et de l'épicéa (planté ou en semis naturel).

→ JUIN

4 et 11 juin : Gestion des aînés

Débroussaillage, coupe de rejets ligneux, mise en tas de ceux-ci, remise en lumière, ... les réserves theutoises et les chemins environnants ont la chance de pouvoir bénéficier régulièrement de la motivation sans faille de nos aînés. Histoire de faire un petit brin de toilette !



25 juin : Balade « Le nom des plantes »

Le nom scientifique ou vernaculaire, la façon de désigner un végétal nous dit quelque chose sur son aspect... ou son utilité. C'est avec ce sujet que Marie-Andrée a éveillé notre curiosité, merci à elle !

→ JUILLET

2 juillet : Gestion de la réserve du Wayot

Une journée douce et lumineuse, une équipe d'une quinzaine de bénévoles, une fauche préparée par Natagora, voilà la combinaison gagnante pour entretenir efficacement la réserve du Wayot. Du ratissage et de la coupe de jeunes rejets ont été au programme de cette journée !



9 juillet : Balade « À la (re)découverte du Thier du Gibet »

Vue d'en bas, vue d'en haut, la réserve naturelle du Thier du Gibet mérite bien une (re)découverte. Son histoire, son sol et ses paysages ont quelque chose à nous dire ... à travers les explications de Jean-Claude.



23 juillet : Entretien du verger conservatoire à Mont

Nous avons pris le temps de dégager le pied de chaque arbre, et couper les gourmands. Jean-Claude a pris note des quelques arbres morts. Les arbres en bout de haies ont été dégagés des aubépines et des églantiers qui leur faisaient de l'ombre. Ceci a été fait sur toute la grande parcelle du côté de la maison de la famille Baar ; la parcelle derrière le magasin a été faite par Jean-Claude, Rémy et Amandine le 25 juillet, et Jean-Claude a pris encore un peu de temps pour aller faire la quinzaine d'arbres dans la parcelle face au cimetière dans les jours qui ont suivi. Merci aux 7 bénévoles du jour !

→ AOUT

6 août : Gestion de la réserve de Sassor

Les pelouses calcicoles et tout leur cortège d'espèces ne peuvent se maintenir sans un coup de pouce, sans quoi les parcelles se reboisent spontanément. Les moutons

assurent bien entendu l'essentiel du travail mais ils ne suffisent pas toujours ni partout. Le travail consistait à ramasser le foin et les petits rejets ligneux qui ont été préalablement fauchés/coupés par l'équipe de Natagora afin de permettre de lutter contre les nombreux rejets ligneux qui menacent le milieu. Au total, trois zones du coteau ont été fauchées. Les herbes ont été ratissées et entassées sur les anciens tas, par 8 bénévoles.

→ SEPTEMBRE

3 et 4 septembre : Le traditionnel week-end de gestion

AD&N et Natagora entretiennent les 4 réserves sur Theux, totalisant près de 15 ha. Ce serait toutefois impossible sans l'aide de bénévoles. Lors du week-end du 3 et 4 septembre, c'est à nouveau une quarantaine de bénévoles qui sont venus pour l'entièreté du we, une journée ou même une partie de journée ! MERCI pour le sacré coup de main avec le sourire, malgré les quelques gouttes ! Merci à ceux qui sont venus pour la première fois sans connaître personne, à la régionale de Natagora pour le barbecue, à Un jour à la Campagne pour les fromages de l'apéritif, à ceux qui nous ont prêté du matériel, à celles qui ont préparé de délicieux plats, à la musicienne au coin du feu, et à toutes les personnes qui nous soutiennent à leur façon ... On remet ça dans un an !



→ OCTOBRE

13 octobre : Conférence « L'intelligence des plantes »

Rencontre-t-on dans le règne végétal des stratégies adaptatives aussi folles que ce que l'on observe chez les animaux ? Gilles Pirard, formateur chez Education Environnement, a animé avec brio une conférence suivie de la diffusion du film « L'intelligence des arbres » et d'un débat. Merci à la Haute Ecole Agronomique de La Reid pour la mise à disposition de l'auditoire qui a permis d'accueillir une petite centaine de participants.



15 octobre : Balade « Le monde fascinant des champignons »

Seize paires d'yeux pour scruter les abords du chemin et les tapis de mousse à la recherche de champignons. Jean-Léon nous guide, nous détaille et nous explique toutes les observations avec gentillesse, passion et compétence comme chaque année. Un vrai cadeau ! Au total, nous avons repéré 33 variétés de champignons, dont une as-

sez rare mais si belle : Sparassis crispa qui rappelle un chou-fleur ou une grosse fleur d'hortensia et ... comestible !

20 octobre : Gestion du Thier du Gibet avec des élèves de secondaire

Une vingtaine d'élèves du collège SFX de Verviers sont venus ratisser quelques parcelles au Thier du Gibet. Ce projet s'inscrivait dans le cadre d'une retraite orientée vers l'environnement. Agir pour la diversité et la nature...une découverte pour grand nombre d'entre eux. Malgré une météo pluvieuse, le travail a été accompli dans la bonne humeur et... en musique! Interpellés par l'importance de la gestion et le travail physique à fournir, certains ont promis de revenir aux prochaines gestions pour donner un coup de main. Peut-être de nouvelles recrues en perspective? Affaire à suivre!



24 au 26 octobre : Stage nature

Cet automne, 17 jeunes aventuriers ont exploré la nature dans les alentours de Plombières avec Odile et Fabian. Durant trois jours, ils sont entrés dans le monde fascinant des chauves-souris, des champignons et des fruits sauvages en traversant bois et campagne. Découvertes, émerveillement, rires ainsi que le soleil étaient au rendez-vous.



30 octobre : 24^e matinée du fruitier – Comment bien planter un fruitier ?

Au cours de la matinée, les participants ont notamment obtenu des réponses aux questions suivantes : Quelle variété planter ? Est-il plus pertinent d'opter pour un fruitier basse, moyenne, haute tige ? Comment prendre en compte la vigueur du porte-greffe pour faire son choix ? Comment planter son fruitier pour lui donner toutes les chances de grandir sainement ? Après des explications dans la salle de la ferme de Fancheumont, les participants ont pu observer les techniques de plantation. Une dégustation de nombreuses variétés traditionnelles de pommes a clôturé la matinée, ainsi que le traditionnel verre apéritif offert par les Vins et Elixirs de Franchimont.

→ NOVEMBRE

5 novembre : Fidèle au rendez-vous de la Foire de la St-Hubert

La foire de la St-Hubert est devenue un rendez-vous annuel pour les theutois. À cette occasion, AD&N a installé un stand pour faire connaître ses activités, inspirer de nouveaux volontaires à venir nous rejoindre lors d'une gestion, ou discuter tout simplement avec les membres ! Mais à défaut d'être plus nombreux pour se relayer dans la tenue du stand au cours de la journée, nous passerons probablement notre tour l'année prochaine.

26 novembre : Participation à la semaine de l'arbre

Dans le cadre de la semaine de l'arbre, Anne-Catherine a donné un coup de main aux représentants de la Commune de Theux pour la distribution de plants. Au total, 1900 plants ont été distribués : fusain, érable champêtre, framboisier, merisier, saule, sureau noir, groseiller blanc, sorbier des oiseleurs, charme, noisetier.

→ DÉCEMBRE

Plouf dans l'eau : État des lieux des cours d'eau

AD&N réalise annuellement un rapport de l'état des lieux des cours d'eau sur le territoire communal de Theux.

Comme convenu avec le Collège communal de Theux, le travail de prospection du bassin hydrographique theutois est « phasé » en trois ans. En effet, il apparaît qu'un passage annuel sur l'entièreté des cours d'eau n'est pas nécessaire étant donné le peu d'évolution d'une année à l'autre. Chaque rapport permet de relever les points problématiques comme la présence de déchets verts ou d'inertes, la dégradation du bâti au niveau de la berge ou encore des obstacles à l'écoulement. Sur cette base, la commune peut cibler les interventions les plus urgentes à mettre en place.

Cette année cependant, suite aux inondations de juillet 2021, le travail a été déjà réalisé en grande partie par le Contrat de Rivière Vesdre (CRV). Afin de nous coordonner au mieux, nous avons organisé une réunion entre le CRV, la commune et AD&N pour se répartir le travail et ainsi seconder plus efficacement le Contrat de Rivière. Nous devons donc réaliser l'état des lieux de deux petits cours d'eau proches de Polleur ce début d'année 2023.

→ TOUT AU LONG DE L'ANNÉE

Dans les chouettes projets de 2022, la commune de Theux a bénéficié pour la première fois de la subvention « BiodiverCité ». Grâce à ce budget, des actions ont notamment été menées par AD&N ! Celles-ci sont décrites en détail par Jean-Claude, dans la suite de la revue, p.18.

PHOTOS : le staff AD&N

ARTICLE DE
Jecy Martinez Perez

PROJETS BIODIVER'CITÉ

En 2021, le gouvernement wallon a lancé un appel à projets destinés à favoriser la biodiversité sur son territoire. Cet appel, adressé aux communes et appelé « BiodiverCité » rassemble désormais, et pour une subvention unique, les différentes demandes de subsidiations accordées jusqu'alors. Plan communal de développement de la nature (PCDN), semaine de l'arbre, plan Maya ,....

La commune de Theux nous a alors invités à proposer des projets qui vont dans ce sens.

Notre ASBL, déjà bien active pour ces objectifs s'est réjouie de cette occasion d'agir et c'est avec joie et motivation que nous avons proposé quelques idées dont voici un petit aperçu.

INSTALLATION D'UNE BARRIÈRE INCLINÉE à l'entrée de la réserve du Thier du Gibet. Cela permettra désormais aux promeneurs d'emprunter le sentier qui monte jusqu'à la croix sans que les moutons puissent sortir de leur site de pâturage.



RESTAURATION DE LA MARE DE FAYS

En février 2022, nous avons organisé une gestion de débroussaillage autour de la mare et un arrachage de la végétation aquatique à l'aide de crocs et de râtaux. Cette fois, c'est la partie centrale qui nécessite l'intervention d'un entrepreneur équipé d'un engin de chantier adéquat pour extraire les typhas qui ont colonisé tout le plan d'eau. Ce racleur, qui sera réalisé en janvier, période moins dérangeante pour les habitants de la mare, permettra à cette oasis de biodiversité de retrouver

une belle surface d'eau libre, un bon ensoleillement et un accès à la lumière, ce qui est nécessaire pour la qualité de l'eau et la survie des organismes vivants dans cette mare.

PLANTATION D'UNE VINGTAINÉ D'ARBRES intéressants pour la biodiversité, pour leur durée de vie, pour l'intérêt paysager, ... Les essences choisies (chênes, érables, noyers et tilleuls) ont été plantées cet hiver, isolément ou en petits groupes sur différents sites proposés par la commune et aussi en prairies privées, moyennant convention avec les propriétaires.



VINGT NICHOURS (pour chouettes chevêches, martinets, hirondelles de fenêtre et chauve-souris) ont été fabriqués et placés sur des bâtiments communaux (écoles) et dans des vergers pour les chouettes.

Olivier a d'abord organisé une remarquable présentation du projet aux élèves

de 5ème année de l'école communale de Theux, invités à y contribuer.

Christian a choisi des planches en douglas de 25 mm d'épaisseur pour leur solidité et durabilité. Découpées suivant des mesures précises par l'entreprise Garsou puis, préparées par notre spécialiste et groupées en kits avec toute la quincaillerie, ces planches ont été assemblées par les élèves, assistés, conseillés par Christian, Francis et Jean-Claude.



ARTICLE ET PHOTOS DE
Jean-Claude Debroux

FAISONS LE PLEIN DE VITALITÉ À LA FIN DE L'HIVER

Les plantes sont de véritables magiciennes, capables de métamorphoser l'énergie du soleil et les ressources de la terre en substances vivantes, qui viennent nous nourrir et nous soigner.

Consommer les plantes sauvages est un bon moyen de manger local et de saison. Elles se développent dès la fin de l'hiver, à une période où les légumes cultivés n'ont pas encore poussé dans les jardins. Tant de « mauvaises herbes » combattues âprement sont en réalité des plantes qui regorgent de vitamines, minéraux et autres qualités nutritionnelles ou médicinales.

Elles apportent beaucoup de chlorophylle, qui active notre métabolisme, renforce notre système immunitaire et protège les cellules contre les attaques des radicaux libres.

Il y a relativement peu de plantes toxiques parmi la flore locale, mais il est important d'apprendre à les reconnaître. Ne jamais consommer une plante qu'on n'a pas identifiée avec certitude.

**NE JAMAIS CONSOMMER
UNE PLANTE QU'ON N'A
PAS IDENTIFIÉE AVEC
CERTITUDE !**

D'autre part, du fait de leur action dépurative, les plantes sauvages doivent être introduites progressivement dans l'alimentation, afin de ne pas provoquer des réactions d'élimination désagréables au niveau digestif et une accélération du transit.

Apprenez à connaître les endroits où vous désirez cueillir afin d'éviter toute pollution. Ne cueillez que les parties de plantes que vous allez utiliser et ne prélevez qu'une quantité limitée sur un même site, afin que les plantes puissent se régénérer. Pas de cueillette de plantes rares ou protégées. Laver soigneusement les plantes à l'eau vinaigrée avant consommation.

Leur laisser une petite (ou une grande) place au jardin permet de les avoir sous la main pendant l'hiver, ainsi que de faire un geste en faveur de la biodiversité, ces plantes à l'apparence modeste jouant un rôle non négligeable du point de vue du maillage écologique.

L'hiver est la saison idéale pour la récolte des racines, les plantes ayant rassemblé leurs réserves nutritives dans leurs parties souterraines.

À la fin de l'hiver et au début du printemps, nous ressentons une envie de renouveau et le besoin de balayer les surcharges et toxines accumulées pendant l'hiver. Les plantes du printemps symbolisent le dynamisme, l'enthousiasme, la détermination. Elles nous apportent de précieux nutriments et leur vitalité.

Le goût amer de certaines plantes sauvages ou légumes entraîne une stimulation des papilles gustatives qui provoque l'augmentation de la sécrétion de sucs digestifs. De plus, les plantes amères sont un excellent antidote afin de se déshabituer du goût du sucre. Attention, les plantes très amères sont contre-indiquées en cas de calculs biliaires ou d'importantes inflammations du système digestif telles que les ulcères ou colites.

MOURON DES OISEAUX

Le Mouron des oiseaux, ou Mouron blanc (*Stellaria media*) est riche en bêta-carotène, vitamine C et en minéraux (calcium, potassium, magnésium, fer). Son effet dépuratif permet notamment d'améliorer les problèmes de peau.

Avec son goût très agréable, on peut simplement l'ajouter aux salades (simplement ciselé) ou aux potages (l'ajouter en fin de cuisson afin de ne pas détruire ses nutriments, et dans ce cas, il sera plus agréable de le mixer).



↑ Le Mouron des oiseaux
Photo par Hans, de Pixabay

Principales caractéristiques botaniques du mouron blanc



Photo par Steve Baskauf, du site
<https://gobotany.nativeplanttrust.org>
license CC-BY-NC-SA

Sa tige est ronde. Sur la tige, on voit une fine ligne de poils blanchâtres qui change de point de départ à chaque nœud (voir photo). Les feuilles du bas sont longuement pétiolées, celles du haut presque sessiles (à pétiole très court). L'envers des feuilles est d'un vert uni assez pâle.

Appartenant à une autre famille botanique, le Mouron rouge (*Anagallis arvensis* ou *Lysimachia arvensis*) est toxique à cause de sa forte teneur en saponines (qui peuvent endommager la membrane des globules rouges). Les critères pour le distinguer du Mouron blanc avant floraison :

Il a une tige anguleuse et glabre (sans poils). Ses feuilles sont sessiles (n'ont pas de pétiole) et l'envers présente des points bruns rougeâtres.

Remarque : il existe aussi une variété à fleurs bleues (*Anagallis arvensis* var *caerulea*).

PISSENLIT

Riche en vitamines (B, C, D, K) et minéraux, notamment du magnésium, du calcium, du fer et surtout du potassium, il apporte aussi des flavonoïdes et caroténoïdes, qui ont un effet antioxydant. Il stimule l'ensemble du métabolisme et permet d'éliminer les déchets qui circulent dans le sang, cette action dépurative est bénéfique pour de nombreux déséquilibres (douleurs articulaires, fatigue, allergies, problèmes cutanés...).

Les feuilles sont diurétiques. Leur goût amer déclenche la sécrétion des enzymes digestives. Elles peuvent être consommées en salade mais aussi en tisanes (fraîches ou séchées).

Les racines contiennent de la choline, qui soutient les fonctions du foie et qui rééquilibre en douceur le transit intestinal.

On peut les cuire à l'eau (environ 1/2h) puis les faire dorer à la poêle ou encore les réduire en purée et les mélanger à un plat de légumes.

Précautions d'emploi

En cas de calculs ou d'obstruction des conduits biliaires ainsi que si on prend des médicaments pour le foie, consulter un médecin avant de prendre des remèdes à base de pissenlit.



Une des familles botaniques au développement le plus précoce : les brassicées (auparavant appelées les crucifères)

CARDAMINE

Les cardamines sont riches en vitamine C et en glucosinolates (hétérosides soufrés aux propriétés antiseptiques et détoxifiantes). Elles aident à lutter contre les infections, leur richesse en soufre permet de soutenir le foie et de prévenir le développement de nombreuses maladies, en éliminant les toxines qui encombreront l'organisme.

Il existe plusieurs espèces, dont la Cardamine hirsute, espèce discrète qui forme de petites rosettes aux fleurs blanches et qui pousse spontanément dans les jardins potagers en plein hiver. Elle est parfois surnommée « cressonnette » car sa saveur rappelle celle du cresson.



↑ La Cardamine hirsute
Photo par LCDN, de Pixabay

On peut improviser un pesto tout simple en mixant les cardamines avec des graines de tournesol ou de courge, ajouter un peu de sel, de vinaigre et d'huile.

Dans les bois et les prairies humides, on rencontre la Cardamine amère, aux anthères violettes. Sa consommation peut poser problème dans la mesure où les zones humides présentent un risque de contamination par la douve du foie (de la même façon que le Cresson de fontaine).

Au mois d'avril apparaîtra la Cardamine des prés, aux pétales roses/violacés et aux anthères jaunes.



BOURSE-À-PASTEUR



↑ La Bourse-à-pasteur
Photo par Hans, de Pixabay

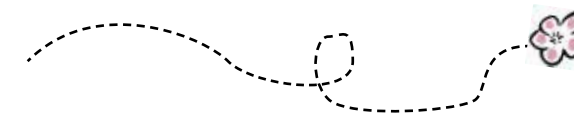
Une autre espèce de la même famille botanique :

la Bourse-à-pasteur, que l'on reconnaît à ses fruits autrefois comparés à la bourse des bergers. En début de saison, elle forme des rosettes, avec des feuilles dont la découpe rappelle celle des pissenlits, mais avec l'orientation des lobes inversée (vers le bas pour le pissenlit et vers le haut pour la Bourse-à-pasteur). De plus, les feuilles de la Bourse-à-pasteur sont généralement beaucoup plus petites que celles du pissenlit.

Elle est hémostatique : utile en cas de petites plaies, saignements de nez, hémorroïdes. Son efficacité peut beaucoup varier car les principes actifs s'altèrent rapidement après la récolte : il est donc recommandé de l'employer très fraîche.

Plante comestible intéressante, mais déconseillée en cas de tension artérielle trop faible, ainsi que, comme tous les crucifères, en cas d'hypothyroïdie.

Elle peut provoquer des contractions utérines et est donc contre-indiquée pendant la grossesse.



LIÈRE TERRESTRE

Le Lierre terrestre (*Glechoma hederacea*) appartient à la famille des lamiacées, donc rien à voir avec le lierre grimpant... excepté le fait qu'il rampe et couvre le sol, et qu'il grimpe un peu au printemps, au moment de la floraison.

Il aime particulièrement les sols humifères et l'ombre à la lisière des forêts, mais il s'adapte à la plupart des conditions, même sur sol plus sec et plus ensoleillé. En avril apparaissent ses jolies fleurs d'un bleu violacé, en forme de lèvres comme celles des autres plantes de cette famille (auparavant appelées les labiées justement à cause de leur ressemblance avec des lèvres).

Il résiste bien au froid, et conserve longtemps au cours de l'hiver son arôme puissant, qui est présent principalement dans ses feuilles.

Grâce notamment à ses huiles essentielles et à sa vitamine C, il possède des propriétés expectorantes, antiseptiques et décongestionnantes de la sphère ORL. Il calme la toux

et s'utilise dans les affections des bronches. Il a de plus un effet immunomodulateur. Il s'utilise en infusion, inhalation, sirop, teinture-mère.

Le lierre terrestre a une saveur très forte, on peut l'intégrer en petites quantités dans diverses préparations culinaires, notamment dans les desserts, qu'il parfume agréablement. On peut mélanger les feuilles ciselées finement à du fromage frais, du beurre, des sauces et des salades.



AIL DES VIGNES

L'ail sauvage : le plus courant est l'Ail des vignes (*Allium vineale*) qu'on trouve au bord des chemins, et non pas seulement dans les vignes...

Présent dès la fin de l'hiver, il apporte notamment de la vitamine C, et du soufre, aux propriétés antiseptiques, dépuratives et détoxifiantes. Son aspect rappelle celui de la ciboulette cultivée, une des différences : la tige est creuse chez ces deux espèces, mais à section ronde chez la ciboulette, alors qu'elle présente un canal en forme de gouttière chez l'ail.

Attention aux risques de confusions avec les plantes dont le feuillage apparaît à la même époque mais qui sont toxiques (par exemple les crocus et les perce-neige). Les principaux critères de reconnaissance : les feuilles de ces espèces toxiques ne sont pas creuses... et elles n'ont pas l'odeur caractéristique d'ail.



Une autre plante au léger goût d'ail, mais appartenant à la famille des brassicacées :

ALLIAIRE

C'est une plante bisannuelle. La première année elle développe des rosettes. A ce stade, les feuilles ont une forme arrondie ; puis la deuxième année, la tige s'élève, les feuilles deviennent plus petites et plus pointues à l'approche de la floraison.



C'est une plante très abondante, que l'on peut se permettre de déterrer sans risquer de compromettre la reproduction de l'espèce. Sa racine se récolte au cours de l'hiver qui suit la première année de développement, son goût piquant rappelle celui du raifort.

Elle est expectorante, on l'utilise pour dégager les voies respiratoires. Riche en glucosinolates, elle favorise la détoxification du foie.

Antiseptique, elle est aussi utilisée en externe pour aider à la cicatrisation de petites plaies.

En cuisine, il faut l'utiliser fraîche et crue (par exemple ciselée dans des salades ou avec du fromage frais) car elle perd son arôme et ses propriétés à la cuisson.

Toasts à l'Alliaire

Mélanger une poignée d'alliaire avec des fines herbes et du fromage frais de chèvre ou de brebis, saler et poivrer puis tartiner sur des toasts. On peut ajouter un filet de jus de citron afin d'atténuer l'amertume.



BENOÎTE

Encore une plante très commune : la Benoîte urbaine ou Benoîte commune

Ses feuilles sont composées de plusieurs folioles, ses fleurs jaunes assez petites se transforment en petits fruits qui s'accrochent aux vêtements.

Mais le principal intérêt de la Benoîte se situe dans les parties souterraines. Ses racines secondaires (les racines un peu plus fines que le pivot central) contiennent une huile essentielle à eugénol (comme le clou de girofle), bénéfique en cas d'infections des voies respiratoires. Antiseptique et astringente, elle soulage les maux de dents et les inflammations buccales (aphtes, saignements de gencives).

Elle permet aussi d'aromatiser diverses préparations culinaires, salées et sucrées.

Vin aromatisé à la benoîte

- 50 gr de racine fraîche
- une bouteille de vin rouge
- la moitié d'une d'orange bio (en tranches, avec la peau)
- 20 gr de sucre

Faire macérer le tout pendant 2 semaines.

Filter.

Servir frais.



PÂQUERETTE

Terminons par la Pâquerette, qui fleurit souvent très tôt au début du printemps :

Petite fleur romantique, ravissante pour décorer de belles assiettes... mais pas seulement :

elle est aussi expectorante, anti-inflammatoire, dépurative. Elle convient notamment bien pour les problèmes cutanés des enfants, en calmant les démangeaisons et en favorisant la cicatrisation.

On peut l'utiliser en interne en tisane et en externe comme compresses ou encore en bains.

C'est aussi la base d'un macérât huileux connu pour apaiser les irritations cutanées et redonner de la tonicité à la peau.



← La Pâquerette
Photo par Hans, de Pixabay

Pour mieux connaître ces végétaux et bien d'autres, rejoignez-vous lors des sorties organisées par AD&Nature : rien de tel que d'aller sur le terrain pour approcher les plantes par tous nos sens : venez découvrir leurs parfums, leur douceur ou leur piquant, leur tempérament parfois accrocheur... on peut même caresser l'ortie, si on l'apprivoise ! Alors, à bientôt au détour des chemins...

PHOTOS : Sauf mention contraire, Christine Dhondt

ARTICLE DE
Christine Dhondt



**BRICOLEZ
GARSOU**

LES DIGUES 5 **S.A.**
THEUX TÉL. 087-541626

TOUTURE
SANTAIRE
BOIS
BRICOLAGE

À VOS AGENDAS !

Comme chaque année, AD&N vous invite à vivre des tas d'activités Nature. Que vous soyez intéressés d'en apprendre plus sur la vannerie sauvage, les oiseaux, les plantes des bords de chemin, les champignons, ou que vous ayez envie de nous rejoindre pour prendre soin de notre belle nature theutoise, vous trouverez votre bonheur dans cet agenda !

Attention ! La météo pourraient nous amener à modifier ce programme, soyez donc bien attentifs à vous inscrire au préalable pour pouvoir être avertis de toute modification éventuelle.

FÉVRIER

SAM 04 INITIATION À LA VANNERIE SAUVAGE

Notre ami José partagera sa passion pour la vannerie sauvage. Baguettes de noisetier, clématite, ronce, ... sont les seuls ingrédients prélevés lors des balades et apprêtés pour toutes les réalisations.

Première approche lors de cet après-midi.

RDV : à la ferme de Fanchéumont**, à 13h00
Durée : après-midi. Gratuit pour les membres AD&N, sinon se faire membre

Inscription obligatoire, nombre de places limité

Guide : José Morsain
Inscr. : jcdebroux.0251@gmail.com ou 0497/82.39.97

DIM 12 25^{ÈME} MATINÉE DU FRUITIER – LA TAILLE DES FRUITIERS

En salle et sur le terrain.

RDV : à la ferme de Fanchéumont**, à 9h00
Durée : matinée. Gratuit

Organisateurs : AD&N, les Vins et Elixirs de Franchimont et la Ferme de Fanchéumont
Inscr. : 0476/33.58.48

LUN 20 ASSEMBLÉE GÉNÉRALE D'AD&N ASBL

RDV : au Centre Culturel de Theux (Place Taskin), à 20h.

Envie de nous raconter, de proposer des idées, d'échanger sur les prochains chantiers, de nous soutenir tout simplement ? C'est le bon moment ! Inscription souhaitée

* : libre ou se faire membre de l'association

** : Ferme pédagogique de Fanchéumont, rue Fanchéumont, 674 à 4910 La Reid

MARS

SAM 25 MAUVAISES HERBES ?! ET SI ON Y PRENAIT GOÛT ?

Nous partirons à la découverte des premières plantes sauvages comestibles que nous prépare le printemps. Partage de connaissances et de recettes. Petites dégustations en chemin.

RDV : à l'église d'Oneux, à 9h30 / Durée : matinée
Aucune difficulté. PAF*

Guide : Jean-Claude Debroux
Inscr. : jcdebroux.0251@gmail.com ou 0497/82.39.97

AVRIL

JEU 20 BALADE ORNITHOLOGIQUE

Sur les chemins et sentiers entre Marché et Sasserotte, tendre l'oreille et apprendre à reconnaître les chants des oiseaux communs présents à cette époque de l'année dans les milieux traversés. Itinéraire vallonné, certains tronçons caillouteux, d'autres peut-être boueux.

RDV : au parking du Château de Franchimont, à 9h / Durée : 4h30
Prévoir jumelles et chaussures de marche. PAF*

Guides : Ch. Lange, F. Leloup et M. Monville
Inscr. : jcdebroux.0251@gmail.com ou 0497/82.39.97

SAM 22 « INTELLIGENTS, LES VÉGÉTAUX »

Incapables de se déplacer, dépourvus de système nerveux, silencieux ... et pourtant bien vivants : les végétaux perçoivent leur environnement et s'y adaptent.

Une balade pour nous ouvrir à ce monde discret mais ingénieux.

RDV : communiqué à l'inscription, à 9h30 / Durée : 2h30
Aucune difficulté. PAF*

Guide : Christine Dhondt (herboriste naturopathe)
Inscr. : nature-en-soi@lilo.org ou 0494/68.16.38

VOUS SOUHAITEZ GUIDER UNE BALADE OU ORGANISER UN CHANTIER NATURE ?
Contactez-nous !

AD&N asbl
info@adnature.be
0494/98.35.36 (Sébastien Pirotte)

MAI

SAM 20 JOURNÉE « PORTES OUVERTES » DES RÉSERVES NATURELLES DE NATAGORA

Vue d'en bas, vue d'en haut, la réserve naturelle du Thier du Gibet mérite une (re)découverte.

Son histoire, son sol, ses paysages ont quelque chose à nous dire.

RDV : au pied du Thier du Gibet, à 9h / Durée : 2h
Gratuit

Guides : Marie Stephany et Jean-Claude Debroux
Infos et inscr. : marie.stephany@natagora.be - 0474/56.89.60 ou jcdebroux.0251@gmail.com - 0497/82.39.97

JUIN

DIM 04 BALADE CONTÉE

Raconter des salades, Anne-Catherine et Marie-Jeanne savent le faire. Haut comme trois pommes ou grande aspege, bienvenue à tous pour profiter d'un moment savoureux qui vous donnera la banane.

RDV : à définir, à 10h / Durée : environ 2h
PAF*

Guides : Anne-Catherine et Marie-Jeanne Martin
Inscr. : info@adnature.be

JUILLET

SAM 01 GESTION DE MILIEUX NATURELS

Plusieurs sites nécessitent un passage régulier. Nous déterminerons les travaux à réaliser ce jour en fonction des besoins et de la météo.

RDV : au cimetière de Theux, à 9h / Durée : A définir
A emporter : gants de travail, pique-nique. Apéro offert.

Contact : Sébastien Pirotte / Inscr. : 0494/98.35.36 – sebastien.pirotte@yahoo.fr

AOÛT

SAM 05 GESTION DE MILIEUX NATURELS

Comme pour la gestion de juillet, les travaux à effectuer seront déterminés peu de temps avant.

RDV : au cimetière de Theux, à 9h / Durée : A définir
A emporter : gants de travail, pique-nique. Apéro offert.

Contact : Sébastien Pirotte / Inscr. : 0494/98.35.36 – sebastien.pirotte@yahoo.fr

SEPTEMBRE

SAM 02 + DIM 03 DÉCOUVERTE ET GESTION DES PELOUSES CALCAIRES DE THEUX (RÉSERVES NATURELLES)

Le traditionnel WE de gestion d'AD&N est l'occasion de découvrir nos travaux et rencontrer notre équipe dans une ambiance conviviale. Quelques heures, une journée, tout le week-end, ... rejoignez-nous ! Possibilité de loger + feu de camp.

RDV : au cimetière de Theux, à 9h (samedi et dimanche)

A emporter : gants de travail, pique-nique. Apéro offert. Plus d'informations et possibilité de réserver le barbecue du samedi soir via la newsletter et le site Internet.

OCTOBRE

DATE À DÉFINIR « LE MONDE FASCINANT DES CHAMPIGNONS »

Partons à leur découverte ... mais attention : pas de récolte prévue pour cette activité ! Pas besoin d'emporter votre panier.

RDV : communiqué à l'inscription
PAF*

Guide : Jean-Léon Vandenbrouck
Inscr. : jcdebroux.0251@gmail.com ou 0497/82.39.97

OCTOBRE/NOVEMBRE

DATE À DÉFINIR 26^{ÈME} MATINÉE DU FRUITIER – CHOIX DES VARIÉTÉS ET TECHNIQUES DE PLANTATION

En salle et sur le terrain. Une dégustation de nos variétés traditionnelles est prévue.

RDV : à la ferme de Fanchéumont**, à 9h00
Durée : matinée. Gratuit

Organisateurs : AD&N, les Vins et Elixirs de Franchimont et la Ferme de Fanchéumont
Inscr. : 0476/33.58.48

Chargement en cours...



RESTEZ ATTENTIFS À NOTRE NEWSLETTER ET NOTRE SITE INTERNET, D'AUTRES ACTIVITÉS VONT ENCORE S'AJOUTER À CE PROGRAMME (BALADES ORNITHOLOGIQUES, PETITES GESTIONS, ...)



SPÉCIALISTE EN POÊLES À PELLETS

- › POÊLES À PELLETS, INSERTS À PELLETS
- › POÊLES À PELLETS HYDRO
- › ENTRETIEN ET DÉPANNAGE



NOUS AVONS DÉMÉNAGÉ!

NOUVELLE ADRESSE:

Chaussée de Spa 45 à THEUX



NOUVELLE ADRESSE : Chaussée de Spa 45 à THEUX
info@cedric-combustibles.be - www.cedric-combustibles.be

Ouvert du mardi au vendredi de 8h30 à 17h et le samedi de 9h à 16h

Livraison gratuite dans un rayon de 20 km autour de Theux.



Les coups d'♥ d'Odile

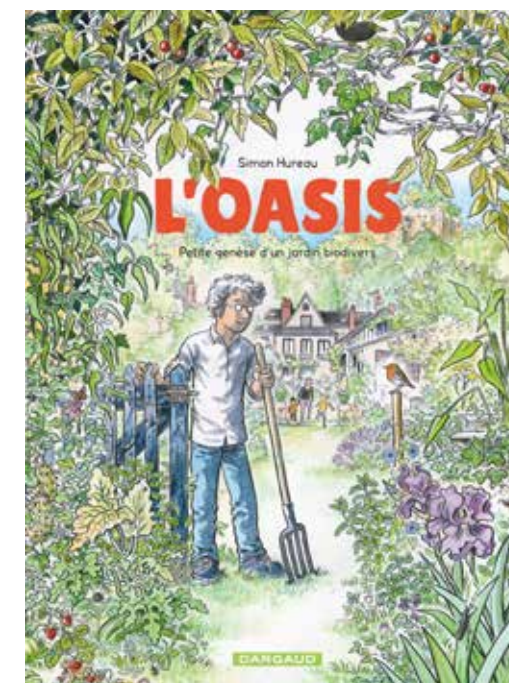
LA BANDE DESSINÉE « L'OASIS » DE SIMON HUREAU

Dans cette bande dessinée, Simon Hureau nous présente l'évolution de son jardin. Il part d'une friche et se construit petit à petit son jardin idéal en favorisant la biodiversité.

Parti de rien, il va constamment chercher à enrichir cet espace vert. Non seulement en créant divers lieux d'accueil pour la flore comme pour la faune, où l'interdépendance entre les deux est bien mise en évidence, mais aussi en agrandissant progressivement ce territoire. En tâtonnant, il va trouver des solutions simples et naturelles.

Les dessins de la faune et de la flore sont réalisés avec justesse et simplicité. Toutes les descriptions restent accessibles au grand public, au même titre que son expérience car ce qui est décrit dans ce livre est faisable partout -pourvu que l'on ait un jardin- et par tous -pourvu que l'on ait envie de consacrer du temps à son jardin et de laisser de la place aux autres vivants.

Ce livre m'a enthousiasmée. La curiosité, la passion et l'expérience de l'auteur me donnent envie de créer plus d'espaces hôtes pour le « sauvage » dans mon jardin. Je le conseille vivement.



LE FILM « LYNX » DE LAURENT GESLIN



Ce film est une magnifique ode à la nature et à la préservation des espèces et de leur habitat naturel. La mise en scène nous offre de très beaux moments, émouvants et tendres. Entre plans aériens et prises de vues au ras du sol, le réalisateur nous donne l'occasion de voir notre forêt d'une toute autre façon.

Le film permet aussi de découvrir la vie secrète du plus grand félin d'Europe, qui par sa présence, permet de rappeler le rôle essentiel qu'il occupe au sein de nos forêts.

En plein cœur du Jura, toute la faune sauvage se donne en spectacle à travers de magnifiques images. Des chamois, des chevreuils, un sanglier et ses marcassins, un renard et ses renardeaux, des lièvres, des écureuils, des grands ducs qui jouent à cache-cache, des belettes, des gélinottes et encore plein d'autres surprises.

De la saison des amours en passant par la naissance d'une fratrie, on assiste aux premiers pas d'une jeune famille lynx dont la survie (hélas) ne tient parfois pas à grand-chose.

Les feulements de la mère qui recherche ses petits, le mâle qui bondit sur sa proie, la difficile cohabitation entre les lynx et les humains.

La narration et le montage participent à rendre cet univers cohérent. Ce film m'a envoûtée du début à la fin. Je vous le recommande.

ARTICLE DE
Odile Loozen

Merci aux services presse de ces deux ouvrages de nous avoir autorisé à publier ici la première de couverture de la BD « L'Oasis » et l'affiche du film « Lynx ».

bio
FAGNES

**VOTRE SUPERMARCHÉ
BIO À THEUX !**

6 LES DIGUES,
4910 THEUX
087 78 84 88
INFO@BIOFAGNES.BE

LUNDI - SAMEDI :
09:00 - 19:00
DIMANCHE :
9:00 - 13:00



PROJET LIFE

« VALLÉES ARDENNAISES »

RESTAURATION ÉCOLOGIQUE

DES RIVIÈRES ET RUIS- SEAUX EN ARDENNE ORIENTALE



Image de freepik.com

Depuis octobre 2020 et pour 8 années, le programme LIFE « Vallées ardennaises » s'attelle à la restauration écologique des vallées forestières encaissées des bassins de l'Amblève, de l'Ourthe, de la Vesdre et de l'Our. Ce projet, cofinancé par la Commission Européenne et la Wallonie, est porté par le Service Public de Wallonie (Agriculture, Ressources Naturelles et Environnement) et mobilise différents acteurs locaux du territoire, comme partenaires directs du projet ou comme collaborateurs extérieurs. Ce projet vise d'une part les habitats forestiers (forêts alluviales et de versants) et d'autre part les habitats aquatiques d'eau courante (et espèces associées). Ce sont les actions du projet liées aux rivières, ruisseaux et espèces aquatiques qui seront plus particulièrement détaillées dans cet article.

← Le projet aborde la restauration de certaines vallées forestières ardennaises, ici l'Amblève à Nonceveux

LE PARTENARIAT DE PROJET

Parmi les différents bénéficiaires du projet, ce sont les services publics gestionnaires attitrés qui sont responsables de l'exécution des actions d'aménagement des cours d'eau : Direction des Cours d'Eau Non Navigables (DCENN) pour les rivières de 1^{ère} catégorie, Service technique des Provinces (STP) de Liège et de Luxembourg pour les ruisseaux de seconde catégorie. Les agents techniques et administratifs de ces services planifient et conçoivent les aménagements. L'exécution des travaux et de certaines études seront sous-traitées à des entreprises ou des bureaux spécialisés, sous la conduite de ces mêmes gestionnaires. Bénéficiaire associé, l'asbl Domaine de Bérinzenne apporte son appui aux services publics : coordination scientifique, technique et administrative, négociation avec les propriétaires, concertation avec les acteurs externes, rédaction des rapports, suivi des chantiers... Enfin, le Parc naturel Hautes-Fagnes Eifel, avec l'aide et sous la supervision du Département de l'Etude du Milieu Naturel et Agricole (DEMNA – SPW), apporte son expertise et est responsable des actions ciblées sur les mollusques aquatiques (voir encart). Notons que deux autres bénéficiaires sont également parties prenantes, bien que non directement impliqués dans les actions « cours d'eau » : le Parc naturel des Sources et le Parc naturel des deux Ourthes. L'équipe LIFE, employée par le Domaine de Bérinzenne et les trois parcs naturels, compte huit chargés de projet expérimentés, la plupart à temps partiels : bio-ingénieur, coordinateur administratif et financier, biologistes, techniciens, chargé de communication.

Au-delà de ces différents bénéficiaires directs, le projet collabore activement avec différents acteurs locaux dont la contribution est essentielle à la réussite du projet. Forts de leur connaissance du terrain et des acteurs locaux, les 4 Contrats de Rivière concernés (Amblève, Ourthe, Our, Vesdre) constituent de précieux alliés et sont régulièrement concertés. Les propriétaires riverains, privés et publics (communes) sont incontournables en ce qu'ils autorisent la réalisation d'actions sur leurs terrains. Enfin, les sociétés et fédérations de pêcheurs, les associations de conservation de la nature sont égale-



ment impliquées. Tous ces acteurs siègent au sein du comité de pilotage du projet et participent aux différentes réunions de concertation préliminaires aux travaux.

Le budget du projet totalise 8.975.945 €, dont 3.413.250 € sont directement dédiés à l'exécution des actions ciblées sur les cours d'eau et les espèces aquatiques.

LES OBJECTIFS BIOLOGIQUES ET LES ACTIONS CONCRÈTES DE RESTAURATION DES COURS D'EAU

La restauration écologique des rivières et ruisseaux est abordée suivant trois axes principaux : l'amélioration de la connectivité longitudinale (= libre circulation des poissons), la diversification (= renaturation) des habitats aquatiques (y compris berges et annexes hydraulique), la conservation active de deux espèces menacées de mollusques aquatiques (voir encart).

Dans le cadre du projet LIFE, 38 obstacles artificiels seront aménagés ou effacés afin de rétablir ou d'améliorer la libre circulation des poissons. Ces obstacles correspondent pour la plupart à d'anciens barrages-seuils permettant l'alimentation d'un bief. Ils sont situés sur les cours d'eau de 1^{ère} et de 2^{ème} catégorie – 11 et 27 obstacles, respectivement – et répartis sur les quatre bassins versants du projet : Ourthe (17 obstacles), Vesdre (16), Amblève (3), Our (2). Au total, la levée de ces obstacles permettra de rétablir la libre circulation des poissons sur une longueur de plus de 200 km de cours d'eau. Les aménagements techniques seront différents suivants les sites et les contraintes locales : effacement, pré-barrages, rampe rugueuse, passe à bassins, rivière de contournement, ... Si tout va bien, les premiers chantiers devraient débuter en 2022.



Barrage sur la Lembrée (bassin de l'Ourthe), dont l'aménagement est planifié pour faciliter son franchissement par les poissons

Des travaux de renaturation du lit mineur et/ou des berges seront également réalisés sur un linéaire d'une longueur totale d'un minimum de 2600 m. Ces travaux concerneront des tronçons artificialisés de cours d'eau (toujours en 1^{ère} et 2^{ème} catégories), par exemple dont le cours a été anciennement rectifié, dont les berges et/ou le lit ont été bétonnés, ... Différents sites ont déjà été présélectionnés en concertation avec les gestionnaires et leur aménagement est actuellement à l'étude : Amblève (2 sites), Glain, Our, Ourthe occidentale, Prumberbach. La nature des aménagements sera également très va-

riable d'un site à l'autre, avec pour objectif final d'augmenter la complexité de l'écoulement de l'eau (profondeur et vitesse), du lit de la rivière (granulométrie) et des berges, afin de fournir les habitats les plus variés possibles à la flore et à la faune aquatiques : pose de blocs, de troncs, plantations d'hélophytes, création de caches à poissons, création ou reconnexion d'annexes hydrauliques, reméandration, ...



Dans la traversée du village de Ouren, le lit mineur de la rivière Our va être aménagé pour diversifier les habitats aquatiques

Dans les rivières ardennaises rapides à fonds caillouteux, l'apport excessif de sédiments fins, provoqué notamment par l'érosion des sols du bassin versant, provoque ou accentue le colmatage du lit de la rivière, en entravant la circulation de l'eau entre les cailloux. Or, cette circulation interstitielle est très importante pour la survie des nombreux organismes qui vivent à cet endroit : macro-invertébrés, œufs ou larves de la plupart des espèces de poissons de ces cours d'eau. Dans le cadre des actions de restauration des forêts alluviales et de versant (voir encart), des mesures spécifiques seront mises en place pour limiter l'érosion des versants, notamment après les coupes rases de résineux : utilisation des branchages résiduels pour constituer des « filtres » en pied de versant, plantations d'arbres pour accélérer la fixation des sols momentanément dénudés. Mais une action ciblée sera également mise en œuvre pour diminuer ces apports de sédiments, à savoir l'aménagement de passages à gués régulièrement utilisés pour les exploitations forestières ou agricoles. Le passage répété d'engins lourds dans le lit de la rivière, à fortiori en circulant au préalable sur des chemins ou des sols boueux ou par temps pluvieux, provoque très souvent un apport massif de sédiments dans les cours d'eau. Ainsi, huit passages à gué problématiques seront aménagés afin d'atténuer ce problème. Suivant les sites, un durcissement du lit de la rivière (dallage) et/ou des chemins d'accès au gué (empierrement) sera réalisé. Une série de sites ont été présélectionnés sur l'Our, l'Ourthe orientale, le Martin-Moulin. Deux premiers gués seront aménagés en 2022, respectivement sur la Lienne et sur l'Aisne.

Il faut signaler aussi que ces différents travaux étaient déjà ou seront inclus dans les programmes d'action des Contrats de Rivière, et donc issus d'une large concertation entre les acteurs locaux.

LE SUIVI SCIENTIFIQUE DE L'EFFET DES TRAVAUX

Afin de vérifier et d'objectiver au mieux l'impact des différents travaux, différents protocoles de suivi scientifique seront mis en place.



Dispositif de suivi du niveau et de la température de l'eau à l'aide d'enregistreurs automatiques

Les fluctuations de la température de l'eau seront suivies avec attention dans les tronçons restaurés, via l'utilisation d'enregistreurs automatiques. En effet, il sera très intéressant d'évaluer l'impact éventuel de certaines actions de coupes ou de restauration sur le réchauffement de l'eau en été, en particulier lorsque le débit est faible. Dans les cours d'eau ardennais, les espèces présentes supportent mal les températures trop élevées (espèces cryophiles), qui provoquent notamment une diminution de l'oxygène dissous dans l'eau. Avec l'augmentation actuelle de la fréquence et de l'intensité des épisodes de sécheresse et de canicule, ce monitoring thermique prend également tout son sens.

Les effets positifs des aménagements hydromorphologiques (renaturation) du lit mineur seront quantifiés via une cartographie précise avant/après des microhabitats aquatiques : profondeurs, vitesses de courant, granulométries du substrat, éléments de diversification (végétation, obstacles ponctuels, caches).

Quant au colmatage du fond par les sédiments fins, il pourra être apprécié indirectement en mesurant la profondeur à partir de laquelle l'eau ne circule plus dans le substrat, entraînant la disparition de l'oxygène dissous. La profondeur de cette couche sans oxygène sera d'autant plus proche de la surface du fond que celui-ci sera colmaté. Cette mesure se fait en laissant séjourner quelques semaines des baguettes de bois enfoncées puis en observant leur changement de coloration (noircissement du bois dans un substrat sans oxygène).

Le franchissement par les poissons des obstacles aménagés sera vérifié en suivant les déplacements de quelques individus équipés de radio-émetteurs et capturés à proximité. Ces déplacements seront observés lors des périodes de forte mobilité de ces espèces de poissons, en particuliers lors de leur migration vers l'amont pour la reproduction. Compte tenu des cours d'eau concernés, les poissons suivis seront principalement la truite de rivière (*Salmo trutta*), l'ombre commun (*Thymallus thymallus*), le chevaîne (*Squalius cephalus*), le barbeau fluviatile (*Barbus barbus*) et le hotu (*Chondrostoma nasus*).

Enfin, un suivi détaillé et rigoureux est mis en place en parallèle des opérations de lâchers de jeunes moules perlières (*Margaritifera margaritifera*) et mulettes épaisses (*Unio crassus*). Ce suivi visera d'abord à s'assurer que les cours d'eau ciblés répondent aux exigences écologiques strictes des deux espèces : faible niveau de pollution de l'eau, températures fraîches, faible colmatage et stabilité du fond de la rivière, ressources suffisantes en nourriture, population dynamique de poissons-hôtes. Une fois relâchées, la survie des jeunes moules sera également observée avec attention.

ARTICLE CO-ÉCRIT PAR

Denis Parkinson, Charlotte Bontinck, Dominik Arens, Nathalie Claux, Pierre Collard, Danny Klaessens, Lucas Lambert, Laurence Nivelles, Annick Pironet et Clémence Teugels

RENFORCEMENT DES POPULATIONS DE MOULES D'EAU DOUCE DANS LE BASSIN DE L'OUR ET DU LAVAL

D'une part, pour éviter la disparition définitive de la moule perlière (*Margaritifera margaritifera*) dans le bassin de l'Our, le projet LIFE Vallées Ardennaises vise la réintroduction de 2000 jeunes individus âgés de 3 ans dans deux affluents de l'Our. Afin d'optimiser le succès de cette réintroduction et d'identifier les micro-habitats les plus favorables pour le lâcher des moules juvéniles, une méthodologie innovante est mise en œuvre. Le premier volet de cette action, clôturé, a consisté en la réalisation d'une analyse de risque visant la sélection de 4 ruisseaux affluents de l'Our sur 7 préalablement identifiés. Les ruisseaux sélectionnés sont le Frankenbach, le Kolvenderbach, le Treisbach et le Hasselbach. Ils font actuellement l'objet de 3 études (biomonitoring, étude de la qualité des espaces interstitiels et étude de la dynamique sédimentaire) dont les résultats devront permettre d'identifier les 2 meilleurs ruisseaux et les zones optimales pour relâcher les jeunes moules. Une action similaire est prévue dans le cadre du projet LIFE Connexions, porté par Natagora, en forêt d'Anlier.

D'autre part, grâce au relâcher de 4000 jeunes mulettes épaisses âgées de 2 ans, le projet vise le renforcement des populations de mulettes dans l'Our supérieure et dans le cours principal du Laval, affluent de l'Ourthe occidentale. Cette action est consécutive aux actions menées dans le cadre du projet LIFE Nature Intégré Belge qui a identifié la sauvegarde de ces deux populations comme prioritaire à l'échelle de la Wallonie.



La mulette épaisse (*Unio crassus*) va faire l'objet d'un renforcement de ses populations sauvages dans le Laval (bassin de l'Ourthe) et dans l'Our

LES AUTRES ACTIONS DU PROJET EN DEUX MOTS...

Le projet LIFE vise également la restauration écologique des forêts feuillues riveraines et de versants dans les vallées concernées : aulnaies alluviales, érablières de ravins, hêtraies et chênaies acidophiles. Les actions dédiées concerneront à la fois la conversion de plantations résineuses vers des forêts naturelles feuillues (150 ha) et des interventions dans les forêts naturelles en place (300 ha). Ces actions seront possibles après achat des parcelles privées (100 ha), par l'intermédiaire d'une convention de longue durée signée avec les propriétaires privés ou publics (200 ha) ou dans des parcelles domaniales sous statut de protection. Différentes interventions concrètes sont prévues pour restaurer ces forêts : coupe des résineux, neutralisation des drains, élimination des plantes exotiques envahissantes, plantations d'arbres. Le projet prendra aussi en charge des aménagements (pose de gîtes artificiels en forêt et sur des ouvrages d'art) en faveur des chauves-souris. Enfin, un large volet de communication et de sensibilisation permettra de donner une plus large visibilité au projet, ainsi que de faciliter la réplication de ses actions : bulletin d'information, site web, panneaux sur site, module muséal, animations pour enfants, formations pour professionnels,...

Bibliographie

Site web du projet : www.lifevalleesardennaises.be

Crédits photos

LIFE Vallées ardennaises (sauf mulette épaisse : Ruddy Cors)

QUAND LE CONTE RACONTE... L'ÉGLANTIER ET LE SOUFFLE DIVIN

Il y a longtemps, quand le Diable vivait toujours sur Terre, il n'espérait qu'une chose : trouver le moyen de monter au Paradis y semer un peu le désordre.

Un jour en se promenant, il passe devant un églantier. A cette époque, ceux-ci poussaient tout droit.

Il se dit : « Voilà une échelle toute trouvée pour monter là-haut. Un peu plus grosse, un peu plus haute, et je me retrouve à mettre la pagaille au Paradis ! »

Ni une, ni deux, il jette trois poignées d'engrais diabolique et l'églantier grandit jusqu'au septième ciel. Et le Diable commence à monter.

Tout en haut, le Bon Dieu, Jésus et Saint Pierre prenaient le frais sur le balcon lorsque Saint Pierre aperçoit l'étrange plante en train de grimper vers eux, et juste à sa suite ... le Diable ! Il s'effraie et court avertir le Bon Dieu. « Le Diable ! Il a trouvé un stratagème pour monter jusqu'à nous. Il arrive, il sera là dans un instant ! Que faire ? » : panique-t-il.

Sans s'émouvoir outre mesure, le Bon Dieu se rend sur le balcon et ... souffle doucement sur l'extrémité de l'églantier qui se courbe alors jusqu'à revenir toucher le sol. Et le Diable de se retrouver culbuté cul

par-dessus tête à terre, sans savoir remonter.

Depuis ce jour, les tiges des églantiers poussent d'abord droit vers le ciel puis se courbent et se penchent vers le sol. Et les épines également, ne poussent pas toutes droites comme celles des ronces mais rebiquent toujours vers le bas.

D'après la version orale de Louis Espinassous

Un conte étiologique est un récit court, destiné à donner une explication imag(in)ée à un fait ou un phénomène naturel ; Ici, en l'occurrence, au port courbé de l'Eglantier. Ce qui nous offre l'occasion de découvrir un peu plus ce sympathique arbrisseau.

CARTE D'IDENTITÉ

Nom latin : *Rosa canina* L.

Noms vernaculaires : Eglantier commun ou sauvage, Rosier sauvage, Rosier des chiens, Rosier des haies

Famille : rosacées

Type de plante : arbrisseau

Taille : entre 1 et 3 mètres de haut

Floraison et fructification : C'est une plante hermaphrodite, dont la pollinisation est effectuée par les insectes, et la dispersion des graines par les oiseaux.

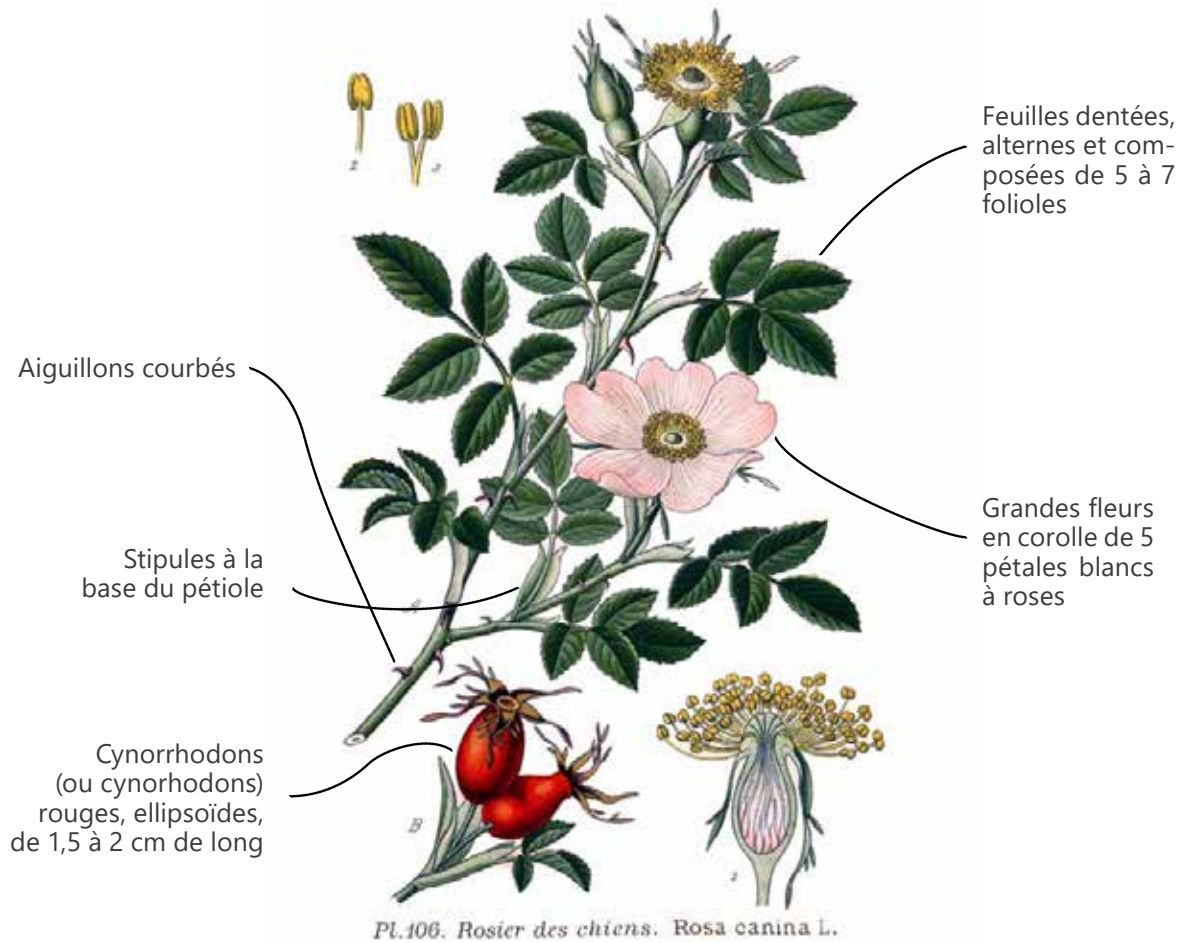
Jan	Fév	Mars	Avr	Mai	Juin	Juil	Août	Sept	Oct	Nov	Déc
											

Habitat : Il apprécie les sols calcaires et riches en humus, mais s'adapte facilement à tous types de sols tant que ceux-ci ne sont pas trop fortement acides. Il s'installe volontiers en pleine lumière, sans toute fois craindre les zones légèrement ombragées. Cosmopolite, on peut le rencontrer dans toute l'Europe, l'Asie occidentale et l'Afrique du Nord, aussi bien en plaine qu'en basse altitude (jusqu'à 1200 m). Il prend ses quartiers aussi bien dans une haie, une lisière forestière, un taillis qu'une prairie ou un jardin ornemental.

L'Eglantier attire de nombreux animaux, il faut dire qu'il a tout pour plaire. Ce n'est certainement pas pour rien qu'il se défend de son mieux avec ses aiguillons (non, ce ne sont pas des épines qui sont, botaniquement parlant, une excroissance issue du corps de la plante alors qu'un aiguillon est issu de l'épiderme et peut s'en détacher sans que cela ne provoque de blessure).

Ainsi, la Mégachile des Jardins découpe dans ses feuilles des cercles parfaits pour construire les cellules de son nid (pour plus d'infos sur les abeilles solitaires, consultez notre revue 2021). D'autres Mégachiles utilisent les tiges à moëlle pour y creuser

leur demeure. Certains coléoptères comme des Cétoines se délectent de ses pétales et étamines. Les abeilles et bourdons butinent allègrement d'une fleur à l'autre. Un petit hyménoptère, le Cynips du rosier, pond ses œufs sous l'écorce, provoquant une réaction de l'arbrisseau et ainsi l'apparition d'une galle caractéristique. Les mulots et oiseaux se régalaient de ses fruits ; les chevreuils semblent le trouver très appétissant.



Pl.106. Rosier des chiens. *Rosa canina* L.



Pas de tronc unique mais de nombreuses tiges se dressant puis se recourbant

↑ *Rosa canina* L - Dessin par Amédée Mascléf, Atlas des plantes de France. 1891, Domaine public

← Photo de Markus Baumeler, de Pixabay

ET L'HOMME Y TROUVE AUSSI SON BONHEUR ...

D'abord en tant que porte-greffe, l'Eglantier est fort utilisé pour la culture et la création de nouvelles variétés de roses, et ceci depuis plusieurs milliers d'années.

En parfumerie, ses fleurs sont appréciées pour leur parfum délicat, mais celui-ci étant peu prononcé, l'Eglantier est souvent délaissé au profit de cultivars.

Pour la consommation, les pétales se dégustent crus et les cynorrhodons se récoltent blets, après la première gelée, à l'instar des nèfles. On peut en faire des confitures, des liqueurs, des sirops, des soupes, des sauces, des tisanes, ...

Les fruits sont particulièrement riches en vitamine C (10 fois plus que le citron, à poids égal), et contiennent également des tanins, des caroténoïdes et des flavonoïdes. De ce fait, ils sont utilisés pour lutter contre la fatigue et les affections hivernales, fortifier l'organisme ou dans les traitements anti-infectieux. Attention cependant à ne pas manger tout le fruit. En effet, le cœur contenant les akènes est aussi tapissé de poils irritants provoquant des démangeaisons très dérangeantes. Si vous avez déjà vécu la mauvaise blague du poil à gratter dans le dos (qui n'est autre que les fameux poils urticants dont nous venons de parler), vous pouvez imaginer le désagrément si ceux-ci sont ingérés...

Les feuilles ont des propriétés astringentes qui les rendent intéressantes contre les diarrhées et les dysenteries sous forme de concoction, et contre les maux de gorges en gargarismes.

La légende veut que ses racines permettaient de guérir la rage ou les morsures de chiens enragés, selon les sources, ce qui lui a valu son nom *Rosa canina*.



→ Galle caractéristique causée par le Cynips du rosier (*Diplolepis rosae*)

Sources

Nature in progress, 2018, 2018 année des petits fruitiers, SPW éditions, 28 p.
 BRASSE J., 2000, Larousse des arbres et des arbustes, Larousse-Bordas, 576 p.
 2000, L'ABC des plantes - guide pratique de phytothérapie, Editions Romart, 64 p.
 COUPLAN F., 2018, Déguster les plantes sauvages, Editions Sang de la Terre, 285 p.
 BOLLIGER, ERBEN, GRAU et HEUBL, 1985, Les arbustes, coll.: La nature en couelrus, Editions du Club France, 287 p.
https://fr.wikipedia.org/wiki/Rosa_canina
<https://www.oiseaupapillonjardin.fr/2020/12/11-eglantier.html>
<https://www.gerbeaud.com/jardin/fiches/eglantier,1477.html>

ARTICLE DE

Anne-Catherine Martin

NOUVELLE EXTENSION

AU THIER DU GIBET

Cette année, la réserve naturelle du Thier du Gibet s'est agrandie de près d'un hectare grâce à la généreuse cession d'un terrain de Monsieur Julien Collard à Natagora. Le site était occupé jusqu'alors par des épicéas. Ceux-ci, scolytés, ont été abattus et évacués en 2020.

Actuellement, le projet est de restaurer cette surface intéressante au sein de laquelle on mettra en évidence quelques affleurements rocheux carbonatés (calcaire dans la partie inférieure et dolomie plus haut).

Et, pour le gros de la zone centrale, on visera à retrouver le bel habitat qu'est la pelouse calcaire.

Tout au nord, une ancienne carrière d'exploitation de sable sera également remise en lumière.



Le dessouchage et l'exportation des matières seront effectués ce début d'année par sous-traitance auprès d'un entrepreneur spécialisé. La pose des clôtures est également prévue pour ce printemps 2023 au plus tard.

Le cordon arbustif et des arbres sains seront maintenus sur le pourtour.

Après ces importants travaux de restauration et de préservation de petits habitats (tas de bois, pierres, rochers ...) la mosaïque de milieux sera maintenue par des gestions combinant les débroussaillages avec ratissages des rejets ligneux en excès, ronces ...) puis, selon l'évolution de la végétation qui se mettra en place, fauchages et ratissages des herbacées.



Sans oublier le pâturage par des moutons, en mode extensif assuré par Jacques Janssen, berger au Thier du Gibet depuis des années.

Les gestions seront menées par une équipe



professionnelle de Natagora et par les bénévoles de notre association, AD&N. Préparons-nous !!

Comme vous l'aurez peut-être remarqué, une nouvelle barrière inclinée a été installée à l'entrée de la parcelle « Croix ».

En effet, grâce au subside BiodiverCité géré par la commune de Theux (voir article p.18), un projet de création d'une boucle de balade passant par la Croix et la nouvelle

partie de la réserve naturelle va voir le jour.

Afin de réguler l'accès aux piétons uniquement, pour permettre la quiétude des lieux et un pâturage sans accroc, il a fallu aménager l'entrée de la réserve avec ce système ingénieux.

Ce nouveau sentier de promenade et découvertes permettra au public de monter jusqu'à la croix et de poursuivre à travers cette nouvelle partie de la réserve naturelle pour rejoindre ensuite le chemin qui mène vers Oneux (GR573).

Comme le dessouchage va également soulever de nombreuses pierres, nous avons le projet d'en profiter pour construire un petit mur en pierres sèches. Cela contribuera positivement à la variété des milieux de la réserve et à la biodiversité locale.

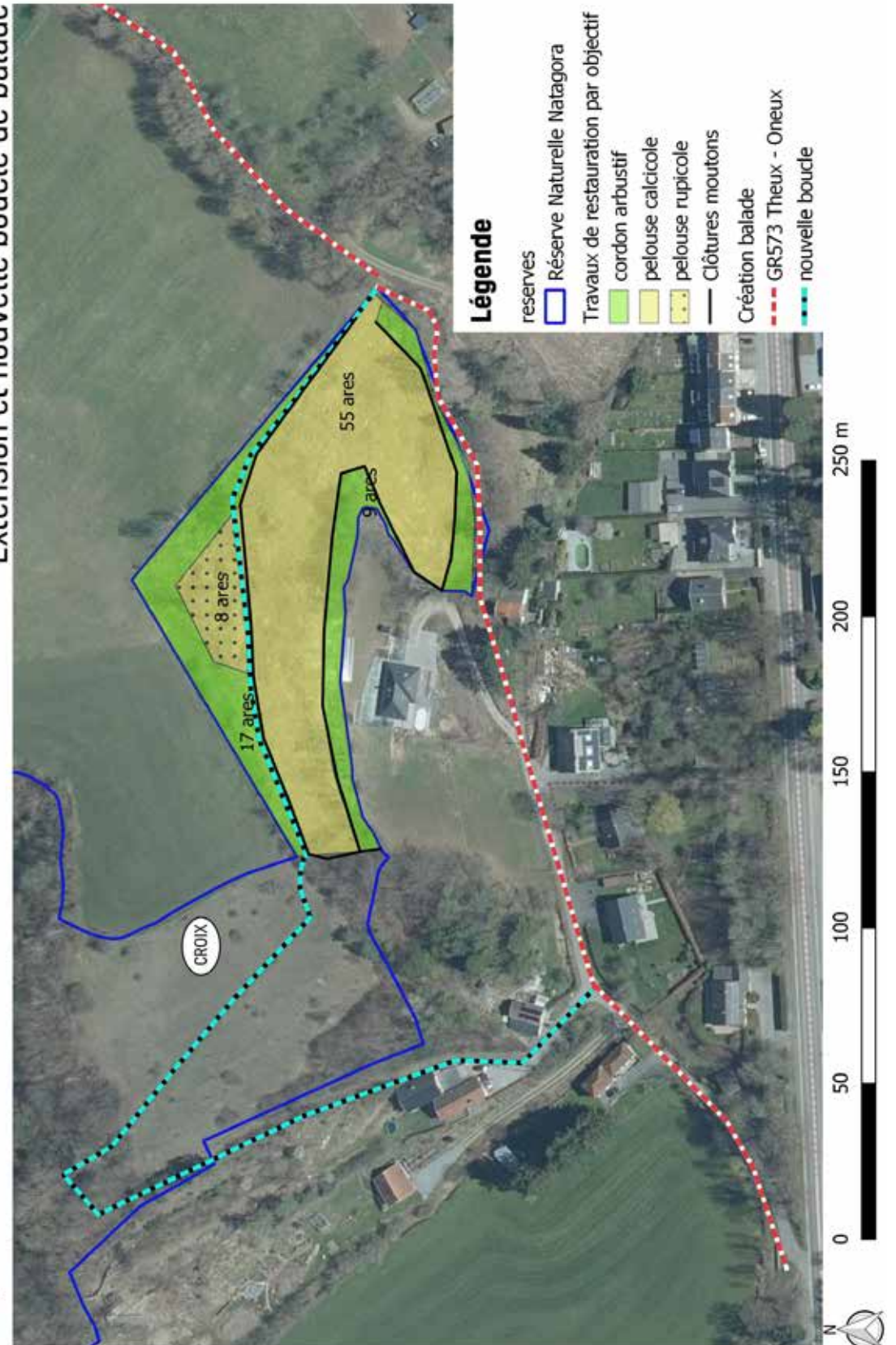


Développement du projet et réalisation à lire dans notre prochaine revue.

ARTICLE ET PHOTOS DE
Jean-Claude Debroux



Réserve naturelle du Thier du Gibet Extension et nouvelle boucle de balade



LES RECETTES BUISSONNIÈRES DE JEAN-CLAUDE

CAKE AUX ORTIES

- Cueillez environ **150 g de têtes d'orties**.
- Rincez-les puis blanchissez-les quelques secondes.
- Ensuite, plongez-les dans de l'eau très froide pour qu'elles gardent leur belle couleur verte (sinon elles s'oxydent et brunissent).
- Filtrez et pressez dans les mains pour enlever l'eau.
- Dans un blender ou le bol du mixeur, mettez :
 - **120 ml de lait** ou boisson végétale
 - **50 ml d'huile d'olive**
 - **1 gousse d'ail** ou de l'ail des ours ou 1 cc de pesto à l'ail des ours
 - **les orties ciselées**
 - **1 cc de sel**
- Mixez ce mélange, puis ajoutez :
 - **5 oeufs battus**
 - **du fromage râpé** ou un crottin de chèvre émincé ou de la ricotta
 - **200 g de farine** tamisée et **1 sachet de poudre à lever**.
- Mélangez bien le tout, puis versez dans un moule huilé.
- Mettez au four à 180°C, pendant 40 à 45 minutes.



Recette inspirée de Nathalie Deshayes

TABOULÉ «SAUVAGE»

Allez à la cueillette avec un panier de taille moyenne et deux petits sachets.

Pour le panier, rassemblez quelques feuilles de **pissenlit**, **égopode**, **ail des ours**, **alliaire**, **cerfeuil musqué**, **tilleul**, **violette**, **plantain lancéolé**, **mauve**, **petite oseille**, ... Au choix et selon la disponibilité et la saison.

Pour les petits sachets :

- 1 10 à 15 têtes d'**orties** suivant leur taille ;
- 2 un peu de **livèche** et quelques feuilles de **menthe** et d'**origan** pour le côté aromatique.

Rincez les plantes du panier, essorez-les dans un panier à salade et coupez-les en petits morceaux.

Blanchissez les orties quelques secondes, égouttez et rincez à l'eau froide. Pressez dans les mains pour enlever l'eau puis coupez aux ciseaux pour les ajouter à l'ensemble des plantes.

Ciselez la livèche, la menthe et l'origan, puis ajoutez-les aussi aux autres plantes.

Mélangez le tout, et ajoutez le jus d' $\frac{1}{2}$ **citron**, un oignon rouge émincé, un peu de sel et de poivre et une bonne dose d'huile d'olive (ou autre).

Pour terminer, ajoutez de la semoule de couscous préparée (quantité suivant le goût, mais pas trop).

On peut aussi ajouter des pétales de fleurs, des graines, des olives, des dés de tomates, ...

Un délice !



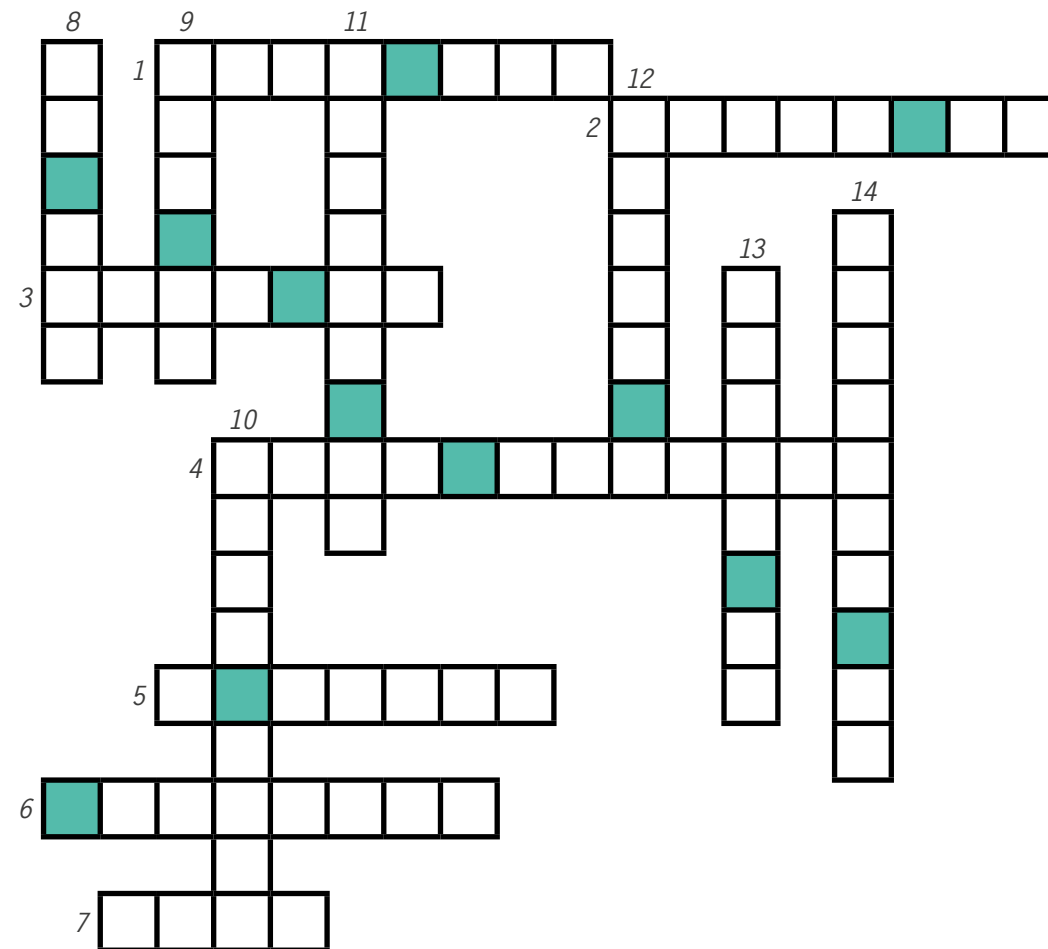
ARTICLE DE
Jean-Claude Debroux



AVEZ-VOUS BIEN TOUT LU ? LA PAGE QUI FAIT LE POINT !

SEULE UNE LECTURE ATTENTIVE DE NOTRE REVUE VOUS PERMETTRA DE TOUT REMPLIR ; BON AMUSEMENT !

1. Pelouse caractéristique du Thier du Gibet
2. Elles font l'objet d'une attention particulière au LIFE Vallées ardennaises
3. Essence d'arbre utilisée dans la réalisation de nichoirs
4. Nous fêtons le 15^{ème} cette année
5. Grâce à un appel à projet, nous avons pu planter des arbres de cette essence (parmi d'autres)
6. Plante à jolies fleurs mauves que l'on peut mettre dans le taboulé
7. Œuvre conseillée par Odile
8. Qualifie l'eau qui empêche les orties de brunir
9. Peut être confondu avec l'Ail des vignes
10. Ce n'est pas une épine !
11. Plante riche en soufre, intéressante pour le foie
12. Dans la réserve de Sassor (comme dans les autres), ce sont de précieux auxiliaires pour maintenir le milieu ouvert
13. Type d'arbre bénéficiant de deux matinées par an chez AD&N
14. Nous ne retrouvons plus le nôtre. L'auriez-vous chez vous ?



Remettez dans l'ordre les lettres des cases colorées pour découvrir ce que l'on retrouve à chaque activité chez AD&N.

--	--	--	--	--	--	--	--	--	--	--

La réponse de l'an dernier est : ACTION

PETITES ANNONCES

Newsletter : spam ou courrier indésirable ?

Vous receviez la newsletter des activités d'AD&N avant 2022 mais ce n'est plus le cas depuis un an ? Alors notre nouvelle newsletter arrive probablement dans vos spams ou votre courrier indésirable. Nous vous invitons à jeter un coup d'œil dans cet onglet de votre messagerie, dans le courant du mois de février, et à accepter notre newsletter. Après une ou deux acceptations, les newsletters suivantes arriveront à bon port...

Où se cache le désherbeur thermique ?

AD&N aide les citoyens à se passer d'herbicides en mettant à leur disposition un désherbeur thermique ! Que ce soit pour des allées pavées, de klinkers, de graviers ou encore pour des rigoles, au potager, le long de murs, sous des clôtures électriques,... le désherbage thermique est une des solutions permettant de se passer d'herbicides. Mais, nous ne savons plus à qui nous l'avons prêté... il y a quelques années. Si vous le retrouvez dans votre garage, contactez-nous (info@adnature.be). Promis, il n'y aura pas de frais de retard

Si vous avez planté un fruitier après l'une des matinées du fruitier...

Pour la prochaine revue, nous souhaitons réaliser un reportage sur les fruitiers qui ont été plantés suite aux matinées du fruitier, organisées par AD&N depuis plus de 10 ans. Si vous avez planté un fruitier et qu'il est toujours vivant, écrivez à Trecey (trecymartinezperez@gmail.com) qui se chargera de cet article.

On va refaire des t-shirts en 2023

Suivez nos actualités : cette année, nous souhaitons réimprimer des t-shirts à l'effigie d'AD&N.



Recherche de bénévoles pour le village des associations ou la foire de la Ste-hubert

Parce que tenir un stand sur AD&N, c'est toujours plus sympa en duo et pas toute la journée, nous recherchons des membres (ou pas) qui accepteraient de se joindre à nous. Pas de pression, il s'agit simplement d'expliquer les activités et les projets de l'association aux visiteurs. Nous lancerons un appel via la newsletter, quelques semaines avant l'événement.

Rêvons un peu : Theux, une commune à arbres totems

Lorsqu'on pense à la biodiversité, on pense souvent aux haies et aux vergers. C'est un bon réflexe mais pas suffisant. Car rien ne vaut la longévité d'un arbre, la simplicité de son entretien lorsqu'il a la place pour s'épanouir et sa richesse pour la faune. Et que dire de la beauté d'un paysage qui est ponctué par des arbres isolés... Alors si nous nous lançons le défi suivant pour Theux : une prairie, un arbre totem. Intéressés ? en parle (info@adnature.be).





MERCI

Depuis le début de l'aventure « AD&N », vous êtes nombreux à nous encourager, que ce soit par votre présence lors des actions de terrain, votre soutien ou vos dons. Tout ceci est précieux, pour continuer à mener à bien nos rêves et nos projets. Nous tenons à vous remercier.

ALBERT Alice, ARNOULD Michael, AUTUNNO Vanessa, AYAZ NAZARI Abdul, BAAR Nicole, BAAR Rémy, BAAR René, BAILLY Guy, BALTHAZARD Guy, BALTUS Nicole, BALTUS Olivier, BARTHOLOMÉ Mr, BEAUMULLER Andreas, BELLEFROID Cédric, BERNARD Elise, BERTRAND Serge, BERTHE Clothilde, BIESMANS Christophe, BIESMANS José, BODSON Céline, BONGARTZ Elli, BONIVER Jean-Paul et Bianca, BONIVER Marie-Pierre, BOTTELIER Madeleine, BOUDART Jean-Louis, BOUGARD José, BOUHON Christine, BOUVY Stéphane, BOVY Manu et Gwendoline, BRICHETE Lionel, BRICK Didier, BRISBOIS Aurélie, BRISBOIS Elodie et les enfants, BROSE Anne-Françoise, BUCQUOYE Philippe, BURHENNE Paul, BURNET Thierry, CAILLOUX Céline, CAO Pierre, CAPIAU Eugénie, CARELS Charly, CERFONTAINE Mme, CÉSAR Eddy, CESAR Régis, CHANTRAINE Françoise, CHARLES Monique, CHARLIER Céline, CHARLIER Romain, CHARRETTE Jean-Marc, CHEFNEUX Jeanine, CHEPPENNE Patrick, CLERINX Bernard, COLLARD François, COLLARD Thomas, COLLINS Nicole, COMHAIRE Nathalie, CORNELY Éric, CORS Ruddy, CRAVATTE Noémie, CRÉPIN Mathilde, CRESPIEN Pierre, CRISMER Paul, CRUTZEN François, DAMICO Amandine, DANIAUX Christel, DAUNE Cécile, DAVISTER Walter, DAWIRS Marianne, DE ANGELIS Massimiliano, DE BELLEFROID Fabrice, DE KEYSER Agnès, DE MONTPELLIER Géraldine, DE THIEBAUT Serge, DEBROUX Jean-Claude, DECHENEUX Paul et Alain, DEFOURNY David, DEGRAVE Frédéric, DELAITTE Sébastien, DELAIVE Jean-Louis, DELHEZ Lucie, DELIEGE Patrick, DELMAL Christiane, DELVAUX Lionel, DELVEAUX Marie-Andrée, DEMARET Albert, DEMARTEAU Alain, DEPREZ Céline, DEROUAUX Nicolas, DESSART Christian, DETRY André-François, DETRY Catherine, DETRY Guillaume, DETRY Jérôme, DEVILLE François, DEVILLERS Christine, DHONDT Christine, DOHOGNE Noëlle, DONNER Francine, DOSCHAMPS Jacques, DOSSIN Michaël, DOTHEE Michael, DOURCY Rémy, DUFRASNE Maëlle, DUMONT Charles, DUMONT Richard, DUMOULIN Jean-Louis, DUPONT Jacques et Jeannine, FAGOT Jean, FANIELLE Rémy, FASSIN Marjorie, FASTRE Jean-Luc, FLANDRE Léon, FONTAINE Christel, GACKY Tristan, GARSOU Isabelle, GASPARD Philippe, Mr et Mme GATOYE, GERON Jean-Marie, GOBLET Cécile, GODINAS Charles, GODINAS Françoise, GOFFINET Nathalie, GOSSEYE Jean, GRAND Dominique, GRECO Anaïs, GROSDENT Stéphanie, Famille GROSJEAN, GROVEN Morgane, HALLEUX Claire, HALLEUX Laurence, HALLEUX Nadia, HANNECART Benoît, HARDY Marie-Jeanne, HAUTECLAIR Pascal, HAUTIER Louis, HAVET Benjamin, HENEN Georges et son fils HENROTTE Claude, HERMAN Michel, HERMANNNS Françoise, HERMANNNS Jean-François, HERREN Thomas, HEUSCHEN Serge, HEUSGHEM Geneviève, HEUSSCHEN Arnaud, HOREVOETS Thierry, HUBAUT Éric, HUGO Emily, HUMBLET Xavier, HUTZEMECKERS Nicolas, JACMART Albéric, JACMART Jean-Cédric et sa famille, JACOB Michaël, JACQUEMIN Valérie, JALIL-EUSKIRCHEN famille (de Cologne), JAMAR Jeannine, JANSSEN Jacques & Sylvie (ferme pédagogique de Fanchecomont), JÉRÔME Jean-François, JORIS Michel, JOSEPH Bernard, KATTUS Sabine, KEMPENERS Françoise, KINON Jean (†), KLINGLER Nicolas, KOLER Anthony, LAMBOT Françoise, LANGE Christian, LANGE Françoise, LAPIERRE Valérie, LEBRUN Sarah, LECLEQC Monique, LEFEBVRE Grace, LEGRAIN Cécile, LEGRAIN Nadia, LEGRAND Christian, LEJEUNE Anne, LEJEUNE Benoit, LEJEUNE Damien, LEJEUNE Fabian, LEJEUNE Sylvain, LEJEUNE Xavier, LELOUP Aurore, LELOUP Emeline, LELOUP Francis, LELOUP Maëlle, LEONARD Jean-Paul, LERINCKX Maxime et Delphine, LERUTH Mme, LEUNEN Sébastien, LEYENS Mr, LHOEST Caroline, LOFFET André, LOFFET Mme, LONEUX Christelle, LOOZEN Odile, LOUIS Olivier, MAGIS Jean-Benoît et son filleul, MAHAUT Monique, MALTER Cécile, MANSET Jérémie, Mme MARECHAL, MARECHAL Olivier, MARIETTE Adèle, MARION Jean-Marc, MARTIN Anne-Catherine, MARTIN Roland, MARTINEZ PEREZ Tracy, MASSART Jean-Christophe et sa compagne, MASSART Lucas, MASURE Sylvie, MELLERY Régine, MERGELSBERG Jean, MERKER Michette, MESTDAGH Myriam, MEUNIER famille, MEURENS Violaine, MICHAUX Jean-François, MIGNOT Nelle, MOISE Jacques, Mme MONVILLE, MOYSE Germaine, MOLINARI Naima, MONTULET Colette, MORREN Annick, MORSAIN José, NACHSEM Nancy, NEUVILLE Françoise, NISSEN Raphael, NOEL Christian, NOUWEN Jeannine, OTTE Sophie, PARMENTIER Maxime, PAROTTE Laurence et Cédric, PATERNOSTRE Julien, PAUL Christelle, PEIS Patricia, PERICK Ludovic, PIED Stéphanie, PIRARD Gilles, PIRARD Laetitia, PIRET Ingrid, PIRON Jean-Pierre, PIROTTTE Bernadette, PIROTTTE Corentin, PIROTTTE Gabrielle, PIROTTTE Luc, PIROTTTE Sébastien, PIRSON Catherine, PLESSERS Anastasia, PLESSERS Elsa, PONCELET Jenny, PONSARD Marc, POURVEUR Anne, Mme POUSSARD, QADERI Wais, QUIRINY Marie-Paule, QUOIDBACH Marie, RAHIR Jean-Marie, RAUS William, REMY Eddy, REMY François, RENAVILLE Philippe, RESTAIGNE Michel, ROBERT Nadine, RUELLE Anne, SCHIFFERS Bruno, SCHMITZ Michel, SCHROUBEN Bruno, SEGOND Michel, SERET Marie-Rose, SIMAR Mme, SIMON Olivier, SLUYSMANS Johny, SMEETS François, SORÉ Anya, SORÉ Myriam, STEPHANY Marie, STRUYS Philippe, THEATRE Jean-Paul, THIMISTER Claudine, THIMISTER Philippe, THOMAS Bernadette, THONNARD Jacques, TIMMERMANS Annick, TIQUET Serge, VANAUDEL Corentin, VANANDBROUCEL Henri-Michel, VANDENBROUCKE Jean-Léon, VANHESTE Michel, VANWEERST Pascaline, VANWYNSBERGHE Anne-Marie, VEREECKEN Nicolas, VERVLOET Philippe, VIELVOYE Yvon, VILVORDER Arthur, VILVORDER Delphine, VILVORDER Florent, VOSS Christian, WEGNEZ Philippe, WILLEMS Aurélie, WERNER Wolter, WILLEMARCK Christophe, WILMOT Anne, WINTGENS Joseph, WISLEZ Daphné, ZAPRUDNIK Christophe, ZWÉBER France, Maurice et sa famille, Max de Lille, BeeQueen asbl, le groupe GREBE, l'Unité Scoute de Theux, la commune de Theux, le Centre Culturel de Theux, le Cercle d'Agrément de Jevoumont, le Contrat de Rivière Vesdre, le Fagotin asbl, la Haute Ecole d'Agronomie de La Reid, le groupe de jeunes d'« Année Citoyenne Verviers » du CAP-AMO de Verviers, le projet LIFE pays mosan de Natagora, les animateurs et jeunes de Jeunes & Nature asbl, les élèves de 5ème et 6ème du Collège SFX de Verviers, les riverains de la réserve de la Lande du Chainoux, le Centre Croix-Rouge de Fraipont, Natagora asbl, Exelio SA, Rise For Climate, Un jour à la campagne, les écuries Mathy, le CRA-W, les Vins & Elixirs de Franchimont, la régionale Natagora du Marquisat de Franchimont, Education & Environnement asbl, La Reid en transition, les compagnons de Franchimont, la Maison des Jeunes de La Reid – Theux – Polleur, Radio 4910, les guides de Olne, ...

Vous voulez faire bonne impression ?

Imprim'Express

Pour la reproduction de tous vos documents

Rue des Martyrs 36
4800 VERVIERS

www.imprimexpress.be f
info@imprimexpress.be

087 31 18 79

Les plus belles copies!
Le meilleur service!
Les meilleurs clients!

Côté Cour Côté Jardin

0494 20 00 90

HAVET Benjamin
Rue Léon Crismer, 2 - B-4970 STAVELOT

Parcs & jardins

- Aménagements et entretiens
- Terrasses, étangs,...
- Jardins naturels "nature admise"



DEVENIR MEMBRE

Devenir membre, c'est donner du «poids» à AD&N en reconnaissant la qualité et surtout l'utilité de notre/votre travail bénévole.

Comment faire ?

Il suffit d'envoyer un mail à info@adnature.be avec vos informations (nom et prénom / adresse postale) et de payer la cotisation annuelle sur le compte BE38 0682 5112 7872 avec la communication : « Nom + Prénom + cotisation »

La cotisation est valable pour l'année civile et donc à renouveler chaque année au mois de janvier.

Déjà membre ? N'oubliez pas de renouveler votre cotisation !

Rien de plus facile ! Il suffit de verser sa cotisation sur le compte BE38 0682 5112 7872 avec la communication : « Nom + Prénom + numéro de membre + cotisation ». (Montant de la cotisation : cfr ci-dessous)

L'ordre permanent : pensez-y !

Pensez à introduire un ordre permanent annuel, du montant de votre cotisation, exécutable en janvier de chaque année ! Très facile à réaliser depuis votre «HomeBank» ou depuis votre agence bancaire.

Montant de la cotisation annuelle :

Membre adhérent : 5€
Membre sympathisant : 10€
Membre d'honneur : 50€

Ces cotisations indiquées sont minimales, vous pouvez toujours les augmenter d'un don.