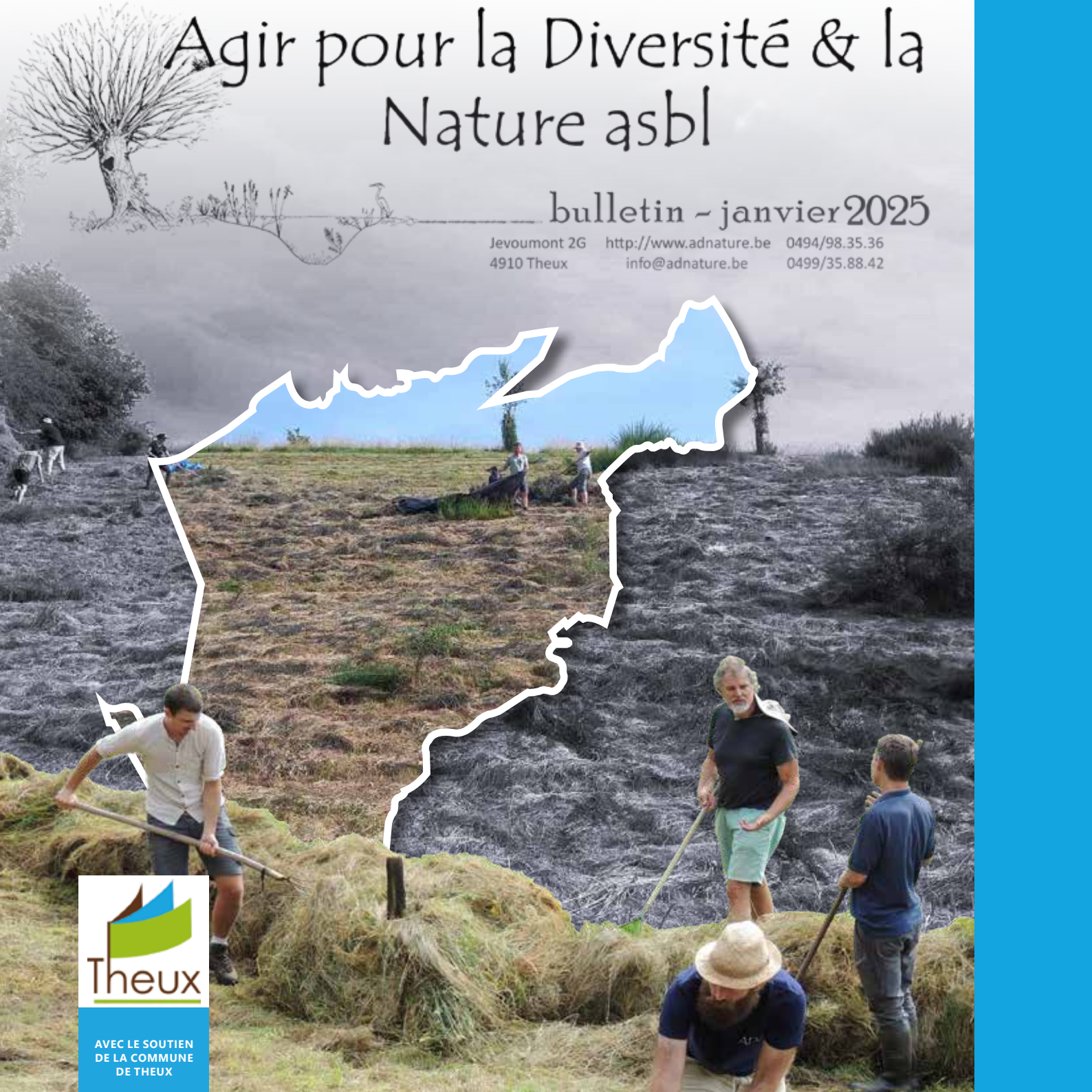


Agir pour la Diversité & la Nature asbl

bulletin ~ janvier 2025

Jevoumont 2G <http://www.adnature.be> 0494/98.35.36
4910 Theux info@adnature.be 0499/35.88.42



AVEC LE SOUTIEN
DE LA COMMUNE
DE THEUX

Gestion aux coteaux de Mont
(Chiche que l'an prochain, on vous fait un calendrier...)



Les Vins & Elixirs
de Franchimont SCRL



rue Charles Rittwéger 2 - 4910 Theux
0478/53.09.92

Garage Jaminon Ford

Carrosserie
toutes marques agréée



Chaussée de Verviers 94 • 4910 Theux

Tel : 087 / 54 13 52

www.garagejaminon.be



**Mont 1C
4910 Theux**

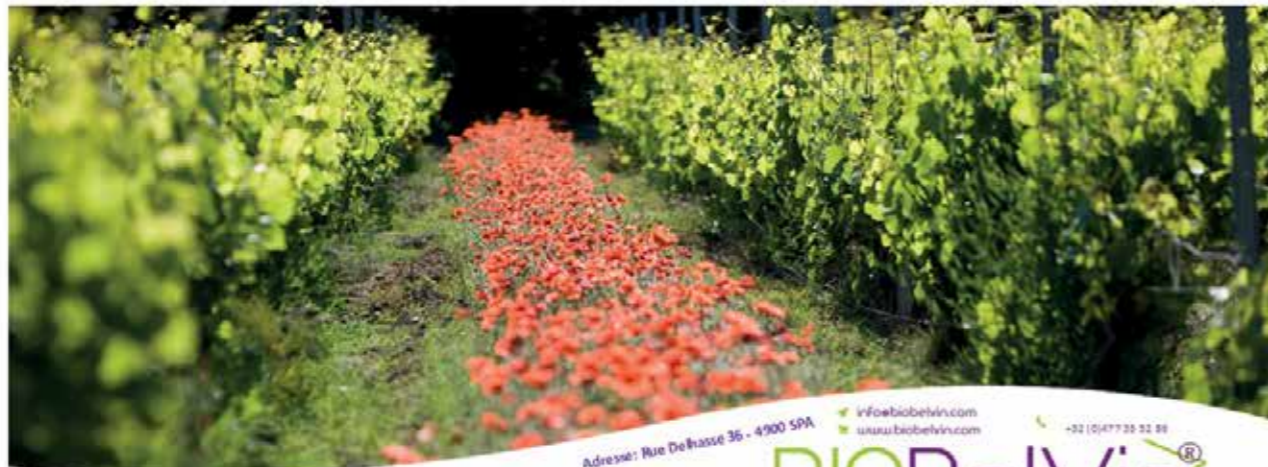
Tel. : 0476 38 31 95

unjournalacampagne@hotmail.com

*produits de la ferme
&
produits locaux*



GLACE DE LA FERME®



☺ Ouverture: **Mar** 10:00-14:00 **Mer, Jeu, Ven & Sam** 10:00-18:30 **Dim** 15:00-18:30

Adresse: Rue Dehanse 36 - 4900 SPA

info@biobelvin.com
www.biobelvin.com

+32 (0)477 30 92 98

BIOBelVin®
Le spécialiste du vin bio

Aide au graphisme et à la mise en page de la revue = JérémY MANSET
Mise en page = Anne-Catherine MARTIN

SOMMAIRE

Sommaire	6
Editorial	7
Nous l'avons fait en 2024	8
Construction d'un mur en « pierre sèche » au Thier du Gibet	18
Les COP, ça sert à rien !	22
A vos agendas	26
Les coups d'oeur d'Odile	29
Quand le conte raconte ...	31
Les allergies saisonnières	36
Un coup de pouce pour les genévriers	43
Les recettes buissonnières de Jean-Claude	46
Avez-vous bien tout lu ?	48
Attention à la vitre !	50
Merci	51
Devenir membre	Verso

CONTACTS

Agir pour la Diversité & la Nature asbl

Jevoumont 2G - 4910 Theux
info@adnature.be - <http://www.adnature.be>
0494/98.35.36 - 0499/35.88.42
BCE 0442.264.372
Compte bancaire : BE38 0682 5112 7872

EDITO

Il n'y a pas que le gouvernement bruxellois qui tarde à se mettre en place. La revue AD&N 2025 aussi...

Commençons par vous présenter toutes nos excuses !

Mais à la différence de ce qu'augurent les prochaines années sous le gouvernement actuel, AD&N compte bien poursuivre ses efforts en faveur de la biodiversité. Pas de restrictions pour les actions de votre association préférée dans notre belle région theutoise !

Vous découvrirez dans cette revue que 2024 n'a pas été avare en actions naturalistes, et nous pouvons déjà vous dire que 2025 nous réserve quelques beaux projets à initier. Affaire à suivre donc, grâce à notre newsletter et dans la revue de l'an prochain.

Bonne lecture !



DEBROUX
Jean-Claude



DOTHEE
Michaël



LEJEUNE
Fabian



LOUIS
Olivier



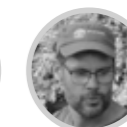
MARTIN
Anne-Catherine



MARTINEZ-PEREZ
Trecy



MIGNOT
Nelle



PIROTTE
Sébastien

Le STAFF AD&N

ATTENTION NOTRE AGENDA EST INCOMPLET !!!

En effet, nous prévoyons d'organiser deux conférences en 2025 qui ne sont pas encore renseignées dans l'agenda que vous trouverez au milieu de cette revue. Il nous faut encore prendre les contacts nécessaires avec les intervenants et les lieux d'accueil, mais surtout trouver des dates communes pour que tout puisse se mettre en place dans les meilleures conditions.

Une de ces conférences abordera le monde des papillons, tandis que l'autre nous parlera de la pollution lumineuse.

Gardez donc un œil attentif à notre newsletter, c'est par elle que les infos vous parviendront. Vous n'êtes pas encore abonné ? Signalez-le à info@adnature.be ou rendez-vous sur notre site Internet www.adnature.be.

NOUS L'AVONS FAIT EN 2024

Une nouvelle année se clôture pour AD&N avec le souvenir des actions menées, des personnes rencontrées, des expertises partagées, et des escapades réalisées dans les réserves naturelles de Theux. En 2024, comme chaque année, nous espérons avoir semé ou entretenu l'envie et la nécessité de prendre soin de l'environnement ! Les photos qui illustrent cet article ne reflètent qu'un petit bout de ce qui a été réalisé... nous vous retrouvons nombreux et nombreuses en 2025 pour vivre de nouveaux moments uniques afin de soutenir, à notre manière, la biodiversité et la nature autour de chez nous.

→ FÉVRIER

11 février : 27^e matinée du fruitier - Comment tailler les fruitiers ?

Tant du côté des formateurs du jour que du côté des participants, personne ne se lasse de ces matinées du fruitier. Environ 30 personnes étaient présentes pour améliorer leurs connaissances ou leurs savoir-faire dans la taille des fruitiers : pourquoi, quand, comment et avec quels outils tailler ? La mise en pratique sur le terrain a suivi l'exposé théorique et la matinée s'est terminée autour du traditionnel verre de l'amitié. Comme chaque année, nous remercions chaleureusement la Ferme Pédagogique de Fancheumont ainsi que les Vins & Elixirs de Franchimont qui portent avec nous cette matinée !

19 février : Assemblée Générale & apéritif festif

Lors de l'Assemblée Générale, nous avons présenté le bilan comptable de l'année écoulée ainsi qu'un compte-rendu des activités réalisées. Les mandats ont été renouvelés et de nouveaux membres effectifs ont été admis. L'AG est également l'occasion de discuter de nouveaux projets ou faire part de ses idées. Cette année, nous avons ainsi rencontré un représentant du Rotary Club Vallée de la Hoëgne et discuté du partenariat possible pour soutenir la plantation d'arbres isolés dans les prairies de Theux.

SI AD&N EN 2024 DEVAIT SE RÉSUMER EN QUELQUES CHIFFRES, CELA DONNERAIT :



- 511 membres ;
- 1 assemblée générale ;
- 3 sorties ornithologiques, 1 découverte du bagage des oiseaux, et 1 conférence sur le langage des oiseaux ;
- 8 balades pour mieux connaître la géologie de notre région, découvrir les champignons qui bordent les sentiers, trouver les matériaux utiles à la pratique de la vannerie, porter son attention sur les arbres remarquables, déguster les plantes comestibles du printemps, approcher la nature sous l'angle sensoriel, ou découvrir les alentours de Theux sous tous les angles ;
- 5 journées de gestion (en week-end) des réserves naturelles theutoises annoncées dans le calendrier annuel, et au min. 10 gestions (en semaine) au fil de l'année en fonction des besoins ;
- 1 entretien des saules têtards de Becco et 1 entretien des arbres fruitiers de Mont Theux ;
- 2 matinées du fruitier ;
- 1 curage de la mare « Croix Colette » dans le cadre du projet BiodiverCité ;
- 1 argumentaire sur notre position vis-à-vis des travaux à l'étang du Chawion ;
- 1 sauvetage de pontes de grenouilles ;
- 1 nouveau partenariat avec le Rotary Club Vallée de la Hoëgne pour la plantation d'arbres « totems » ;
- 9 newsletters pour informer de nos activités, et 1 journée pour faire connaître AD&N à la foire de la Saint-Hubert ;
- 52 pages qui constituent la revue 2025 ;
- 6 réunions du staff !

→ MARS

12 au 14 mars : Construction d'un mur en pierre sèche (BiodiverCité)

Deux murailleurs, spécialistes certifiés ont patiemment et méthodiquement monté ce mur en pierres sèches en bordure du chemin qui longe la nouvelle extension de la réserve au Thier du Gibet, fléché «chemin bis». Cinq bénévoles d'AD&N sont venus prêter main forte pour le déplacement des tonnes de pierres à proximité du chantier (voir aussi l'article dans cette revue).

18 mars : Conférence « Qu'est-ce qu'ils se racontent ? »

Les amateurs d'oiseaux ont été comblés lors de cette soirée en compagnie de Paul Gailly, ornithologue et ethnologue passionné. Avec humour et rigueur (car oui, les deux peuvent aller de pair), il a décortiqué avec nous les chants de nos plus familiers visiteurs à plume. Une chose est sûre, bien que l'exposé ait été un peu trop technique pour certains, en sortant de la salle chacun a pu confirmer que décortiquer le langage des oiseaux, c'est FACILE ! ;-)



23 mars : Balade « Géologie et paysage »

De haut en bas et de bas en haut, nous avons découvert les paysages et la géologie de la vallée du Tûron avec le passionné et expert Jean-Marc Marion. Le nez sur les pierres de façades du village de La Reid, les mains au sol pour trouver des fossiles, chaque mètre parcouru ouvrait la porte à de nombreuses explications par notre guide du jour. Une journée (plutôt qu'une matinée) aurait probablement été nécessaire pour réaliser l'ensemble du parcours et s'appropriier le sujet et le vocabulaire !

30 mars : Balade ornithologique « Les oiseaux du printemps »

Lorsque le printemps a été de retour, Olivier L. et Sébastien P. nous ont proposé d'aller tendre l'oreille aux premiers chanteurs de la saison. Comme à chaque sortie, chacun et chacune était le bienvenu, quelles que soit ses connaissances sur les oiseaux. Une quarantaine d'espèces ont été repérées avec notamment, la Cigogne noire, le Busard Saint Martin et l'Alouette des champs !

→ AVRIL

13 avril : Balade ornithologique

Belle matinée, sous le soleil ! C'est François Hardy qui guide les 14 curieux du jour. Les yeux et les oreilles en alerte, rien ne lui échappe. Là un pouillot véloce, là un pouillot fitis, ... Il nous explique le phrasé de chaque oiseau entendu. Jumelles et longues-vues s'orientent alors vers le buisson ou l'arbre mort désigné... Bravo et merci François

20 avril : Balade « Approche fine et sensorielle de la nature »

Chaque année, Christine Dhondt nous fait découvrir la nature avec un autre regard. En 2024, elle nous a offert une balade plaisir et personnelle : toucher les plantes, sentir l'humus, entrer dans l'observation des détails... écouter nos ressentis et nous relier à notre intuition. En nous ouvrant aux éléments naturels, nous ressentons à quel point nous en faisons partie... Retrouver ce lien nous fait du bien, autant à notre corps qu'à notre moral, et quelle meilleure motivation pourrions-nous rêver pour prendre soin de la nature ?



Aimer les oiseaux, c'est regarder ensemble dans la même direction



Quoi de mieux qu'un goûter champêtre entre amis ?

→ MAI

4 mai : Balade « Le charme du grignotage sauvage »

Les balades gustatives sont devenues les grands rendez-vous avec Jean-Claude D. qui ne cesse d'expérimenter de nouvelles recettes. Cette fois-ci, il nous a emmené découvrir les plantes sauvages comestibles qui garnissent nos talus. Petits et grands se sont régalés.

25 mai : Balade ornithologique

Changement de décors et découvertes d'autres espèces. François Hardy nous a proposé d'écouter et d'observer les oiseaux des coupes à blanc, des tourbières, des plateaux, avec une balade au départ de Bronromme !

→ JUIN

1 juin : Balade « Auprès de mon arbre »

Theux compte des arbres remarquables par leur stature et même quelques arbres classés. Marie-Andrée Delvaux nous a fait le plaisir d'animer une balade pour les découvrir, les déterminer et écouter les légendes qui s'y rapportent.

15 juin : Balade généraliste

Au départ du centre de Creppe, Franklin Crettels nous a emmené dans les sentiers qui entourent le village, nous faisant découvrir des lieux insoupçonnés. Comme annoncé, la balade a abordé des thématiques très variées, depuis la géologie locale à la gestion forestière, en passant par les traces d'animaux, les plantes comestibles, l'agriculture, ... Ce fut un chouette moment de partages et de découvertes.

→ DE JUIN À SEPTEMBRE

29 juin, 6 juillet, 3 août, 7 et 8 septembre : 5 journées officielles de gestion des milieux naturels

Pour rappel, 4 réserves naturelles (RN) Natagora sont gérées par les bénévoles d'AD&N : la RN du « Thier du Gibet », la RN du « Coteau de Mont », la RN des « Thiers de Theux », alias le vallon du Wayot et la RN de Sassor. L'intérêt principal de ces quatre sites provient du fait qu'il s'agit là des plus vastes et dernières pelouses calcicoles, milieux devenus très rares chez nous, de la commune de Theux. Ces sites sont riches de nombreuses espèces animales et végétales liées aux milieux ouverts sur sol calcaire bien exposé. C'est ce que l'on appelle les « pelouses calcicoles ». Afin de permettre à toutes les espèces animales et végétales spécifiques à ces milieux rares de subsister, plusieurs journées sont organisées par AD&N chaque année pour faucher ou débroussailler ces pelouses. MERCI aux nombreux volontaires, de tous les âges et de tous les horizons, qui sont venus pour quelques heures ou à chaque rendez-vous. Ces gestions sont essentielles et ne pourraient pas être réalisées sans l'aide de chaque personne présente ! Comme chaque année, le traditionnel week-end de gestion a clôturé ces gestions estivales et les volontaires se sont une nouvelle fois régalés avec l'apéro et le barbecue aux saveurs locales et aux préparations maisons.



→ OCTOBRE

5 octobre : Vannerie sauvage et lianes

Après plusieurs ateliers de vannerie sauvage en 2023, José Morsain nous a cette fois-ci proposé de parcourir les sentiers bordés de haies champêtres à la découverte de végétaux qui conviennent pour la fabrication d'objets. Merci pour ce partage !

20 octobre : 28^e matinée du fruitier – Comment bien planter un fruitier ?

Changement de période, changement de thématique. Cette traditionnelle matinée du fruitier, en octobre, est en effet consacrée au choix des variétés et à leur plantation. Le reste de la formule est identique : explications en salle dans la ferme de Fancheumont, puis observations des techniques de plantation, dégustation de variétés de pommes et apéro avec un verre de vin de fleur. Petite annonce : en 2025, nous organiserons notamment la 30^e édition de ces matinées. Nous marquerons le coup... à suivre !

27 octobre : Découverte du baguage des oiseaux

Une activité exceptionnelle nous a été proposée par Sébastien Finck : le temps d'une matinée, il nous a invité à partager sa passion de bagueur des oiseaux ! Cet atelier nous a proposé de mieux comprendre cette technique qui permet d'étudier les mouvements des populations et divers aspects de leur vie en milieu naturel, avec le plus grand respect des oiseaux bagués. Vivement une deuxième édition de ce partage d'expérience.





→ **NOVEMBRE**

2 novembre : Fidèle au rendez-vous de la Foire de la St-Hubert

Peu de visiteurs cette année ! Les gens étaient plutôt heureux de se rencontrer, de papoter, de déambuler de stand en stand qui proposaient des achats, de la nourriture et... boissons. Merci aux vaillants représentants d'AD&N qui ont tenu le stand toute la journée !

10 novembre : Balade « Le monde fascinant des champignons »

Malgré cette date tardive et le temps sec depuis plusieurs semaines, nous avons tout de même trouvé avec Jean-Léon Vandembrouck du Laccaire améthyste, un Pied bleu, des Pieds de mouton, des Chanterelles en tube et quelques autres. Mais pas de quoi se préparer une bonne poêlée ... comme annoncé !

→ **DE FEVRIER A DECEMBRE**

Mise à l'honneur des « gestions des aînés ... mais pas que »

Sous l'impulsion de Jean-Claude D., des actions en semaine sont menées pour réaliser une série de travaux de gestion. Rassemblant au départ les aînés qui soutiennent sans relâche AD&N, le groupe de participants s'est élargi jusqu'à accueillir des travailleurs d'une entreprise, et les actions menées se sont diversifiées pour inclure notamment l'entretien d'arbres têtards et le sauvetage de batraciens. Nouveau tour du calendrier pour mettre à l'honneur ces « petites » actions qui, bout à bout, représentent en réalité 200 heures de travail cumulé, ou l'équivalent d'une personne engagée à temps plein pendant 6 semaines ! Bravo à toutes et à tous.

2 et 3 février

Sept personnes se sont activées pour terrasser, niveler le nouveau sentier au Thier du Gibet. Ajoutons le désencombrement de la paroi rocheuse des restes de branches d'épicéas coupés par les agents de Natagora en novembre 2023 et l'aménagement de petits pierriers, propices à certaines espèces, sur le terrain qui occuperont les moutons.

17 février

C'est par un bel après-midi ensoleillé que huit retraités bénévoles ont entrepris la taille, le toilettage des 22 saules têtards à Becco. La plantation a été faite en 2007 (AD&N n'était encore que le « groupe des jeunes » de l'Association Theutoise pour l'Environnement) et la dernière taille organisée à l'automne 2020. C'est une pratique qui existe depuis plus de 3000 ans. Un bel article sur les arbres têtards est à lire dans la revue 2019 ! A dans 3 ans pour la prochaine taille...



25 mars

Sur invitation «express» de Fabian, 8 personnes ont répondu à l'appel d'urgence pour sauver des pontes de crapauds et de grenouilles rousses à l'étang de Chawion. Une vingtaine de seaux remplis d'œufs ont ainsi été transportés 200m en amont, en bordure de plans d'eau aménagés... par les castors ! Attendons les résultats de cette belle action.



21 septembre

C'est sous un soleil radieux que 10 personnes ont répondu à l'appel pour cet entretien qui devenait urgent tant les « gourmands » prenaient de la vigueur sur les troncs des fruitiers à Mont Theux. Merci à toute l'équipe.

8 octobre

Une belle collaboration entre Natagora (Marie, Michel et Hugo) et Spadel (16 personnes) nous a permis de venir à bout d'un important ratissage sur plusieurs parcelles de la réserve du Thier du Gibet. La quantité de végétation



8 avril

Avant l'arrivée des « moutondeuses » au Thier du Gibet, Jean-Claude a organisé une intervention dans la nouvelle parcelle du Thier du Gibet. Au programme : déterrer, ramasser, déplacer des restes de bois, branches ...



à ramasser cette année était vraiment impressionnante. Le partage d'un petit apéro et d'un petit goûter étaient les bienvenus.

25 novembre

Dans la vallée du Wayot, grands débroussaillage du chemin envahi par les ronces et ratissage et coupe des noisetiers. Même la pluie ne nous arrête pas !

2 décembre

Au Thier du Gibet, à genoux ou courbés en deux, chaque volontaire s'active pour enlever les protections autour des genévriers et nettoyer les pieds afin de faciliter leur croissance !



« Que d'herbe, que d'herbe » pensent ceux qui disent habituellement « Que d'eau, que d'eau ! »



« Libérés, délivrés » chantent les genévriers

Des actions ont également été menées le 20 août, le 17 septembre, le 15 octobre, le 18 novembre (taille des haies, coupe des prunelliers, débroussaillage au Thier du Gibet) le 9 et 16 décembre (plantation de genévriers dans la réserve du Thier du Gibet et dans la réserve du Wayot). Quelle chance d'être si bien soutenus pour nos membres !

Nous clôturerons cet article par nos vœux 2025 pour tous les membres d'AD&N : que vos jambes dans les réserves vous emmènent, que votre curiosité dans les balades vous entraîne, et que votre détermination à agir pour la nature ne jamais s'éteigne !

PHOTOS : Jean-Claude Debroux

ARTICLE DE
Frey Martinez Perez



Mont 17, 4910 Theux
087/53 07 14
champsfleurytheux@gmail.com

ouvert tous les jours, sauf le mardi, de 9h00 à 18h30, et le dimanche de 9h00 à 13h00 en saison

AD&N MET TOUT EN OEUVRE POUR VOUS DONNER LE SOURIRE

Lors du WE de gestion de cette année, il a fait chaud, mais chaud ! Et il y avait tant à faire que le ratissage s'est achevé tard, mais tard ! Qu'à cela ne tienne, un coup de fil au glacier du Verre'Bouc, et voilà tout le monde régalié. Merci Mapi !



CONSTRUCTION D'UN MUR EN « PIERRE SÈCHE » AU THIER DU GIBET



8h30 ; nous voilà prêts à déplacer des tonnes de pierres qui attendent patiemment d'être mises en valeur.

Frédéric Lomré et Nicolas sont les maîtres d'œuvre, les murailleurs, formés pour ce genre de construction.

Florent, Yvon, Roger, Roland et Jean-Claude viennent les seconder essentiellement pour le transport et l'approvisionnement en pierres.

Les outils sont prêts : pioche, pelle, brouette, houe barre à mine, grands seaux, massette, burin, corde niveau, lattes de bois, gants, lunettes de protection, ...

D'abord, il convient de préparer l'emplacement du mur : creuser une petite tranchée de 8 m de long, 40 cm de large et 1 cm de profondeur.

Ensuite, la niveler et lui donner une petite inclinaison vers l'arrière.

Ce sera une importante assise pour notre mur.



Choisir « La première pierre »
« La pierre d'angle »

Elle doit être belle et imposante !

La déplacer n'est pas une mince affaire ; il faut s'y mettre à quatre, s'aider de la barre à mine et de rondins à placer en-dessous pour la faire avancer, à la manière des anciens.

Viennent ensuite le choix, le transport et le placement bien réfléchi de pierres idéales pour constituer, assurer un socle solide et fiable à notre mur.



Tout l'art des murailleurs est de bien repérer la pierre qui convient à chaque pose. Observer, retourner, essayer, retailler si besoin, changer, ... pour choisir aussi la meilleure façon de la placer sur celles d'en-dessous, pour que les formes s'emboîtent le mieux possible.



Il y a quelques règles à respecter pour assurer la solidité, la stabilité du mur et ainsi éviter un glissement vers l'avant.

- Donner une légère inclinaison, régulière, vers l'arrière par rapport à la verticale.

C'est ce qu'on appelle **le fruit**.

- De temps en temps, placer une pierre plus longue transversalement au sens du mur, pour un meilleur ancrage.

C'est ce qu'on appelle **une boutisse**.

- Poser chaque pierre côté le plus plat en-dessous, comme une **semelle** en appui sur deux autres et les caler par l'arrière avec des petites pierres.



BOUTISSE



Une pierre placée = une pierre calée.

- Choisir la plus belle face de chaque pierre, celle qui sera visible, **en parement**.
- Placer les moins belles pierres à l'arrière du mur ainsi que des cailloutis qui constitueront un drain et un solide renfort.



Et c'est ainsi qu'au fil de trois jours, le mur a été patiemment, minutieusement construit sans aucun liant, faut-il le rappeler !

A l'arrière, les pierres de remplissage représentent un volumineux pierrier.

Les tonnes de pierres que nous avons déplacées ont enfin



Quel beau chantier coopératif !

Chacun a apporté sa pierre à l'édifice.

Un grand « Merci » pour cette belle réalisation.

A relire éventuellement : l'article « mur en pierre sèche » dans la revue 2023



trouvé une nouvelle utilité dans notre belle réserve naturelle.

Attendons maintenant que la vie s'y installe, que de belles observations soient partagées et que le regard des passants soit admiratif.

Déjà un crapaud commun nous surveillait du coin de l'œil, bien installé au pied d'un sureau tout proche.



ARTICLE ET PHOTOS DE
Jean-Claude Debroux

L'équipe de l'asbl Education-Environnement partage régulièrement sur son site des bons plans, des propositions de lecture, des coups de cœur et des coups de gueule, des réflexions, des invitations à devenir des citoyens critiques et responsables. En novembre dernier, plusieurs membres de l'équipe se sont pris au jeu de suivre l'évolution de la COP 29 et de partager leurs observations et ressentis. Nous vous proposons de découvrir ci-après l'article de Gilles Pirard. N'hésitez pas à vous rendre sur le site www.education-environnement.be pour y lire les autres articles (en bas de page, cliquez sur « A lire »)



COP29

LES COP,

ÇA SERT À RIEN !

A mon tour de me lancer dans cet exercice de rédaction d'un regard sur la COP...

Je cherche un angle, un thème, une info digne d'être partagée. Et ce n'est pas évident à trouver.

J'avais hésité avec la sortie (le dérapage ?) du président de l'Azerbaïdjan, Ilham Aliiev, qui accueille la COP à Ba-

kou et qui a répété et assumé mardi son expression de « cadeau de Dieu » pour désigner les hydrocarbures, qui ont fait la richesse de son pays. Mais après une COP28 présidée par un PDG de groupe pétrolier (le Sultan Al-Jaber, président de la COP28, est à la tête du groupe pétrolier Abu Dhabi National Oil Company), on ne s'offusque plus de dissonances aussi minimes.

Alors j'ai décidé de prendre un peu de hauteur et d'essayer de répondre simplement à un ami qui me disait il y a quelques jours « **les COP, ça sert à rien !** ».

A noter qu'il n'est pas le seul à avoir cette réflexion. Le ministre des Affaires étrangères de Papouasie-Nouvelle-Guinée, Justin Tkatchenko, a qualifié les COP de « perte de temps totale » et a décidé que son pays ne participerait plus à la grande messe du climat. Il est à noter que de nombreux pays, aux premières loges du réchauffement climatique et déjà soumis à de très fortes pressions à ce niveau (pertes de récoltes, hausse du niveau de la mer, inondations, événements météorologiques extrêmes) ont perdu confiance dans ces négociations de grande ampleur et ont décidé de favoriser les discussions en plus petit comité, avec des interlocuteurs directement concernés par les problématiques évoquées. « La Papouasie-Nouvelle-Guinée cherchera plutôt à conclure ses propres accords sur le climat par le biais de discussions bilatérales », argue M. Tkatchenko, précisant que des négociations étaient déjà en cours avec d'autres nations de la région. « Avec des pays aux vues similaires comme Singapour, nous pouvons faire 100 fois plus que la COP », assure-t-il.

Alors, j'ai décidé d'investiguer sur la question « **pourquoi c'est si compliqué d'avancer dans ces COP ?** ».

De prime abord, on pourrait argumenter sur le fait que de nombreux lobbys ont intérêt à maintenir le statu quo. Sur le fait que certains pays ont d'autres problèmes plus 'urgents' à régler (question de point de vue...). Que certains pays ne semblent pas

prendre conscience de l'ampleur du défi.

Mais la piste la plus évidente me semble tout simplement liée à la structure même des COP.

Imaginez une assemblée de co-propriétaires (ou co-propriétaires). Ils ont des projets très différents quant aux travaux à réaliser dans la maison.

Pour le propriétaire du penthouse avec rooftop, la priorité absolue pour mieux vivre est d'ajouter un second ascenseur. Pour la famille qui vit dans le 30m² insalubre à la cave, la demande est qu'on change le néon car l'escalier pour descendre est devenu glissant avec l'humidité. Le propriétaire du charmant appartement de 200m² au 4^{ème} aimerait quant à lui qu'on installe des panneaux solaires pour charger les SUV électriques de ses nombreux clients Booking (lui vit dans une autre ville et a déjà tout ce qu'il faut, merci). La famille bobo du second aimerait qu'on replafonne la cage d'escalier à l'ar-



gile lors d'un chantier participatif où chacun.e pourrait apporter un plat végétal pour le repas partagé de midi. Ils ont aussi des responsabilités différentes quant aux problématiques envisagées. Ainsi, les occupants de la cave ont fréquemment 2 centimètres d'eau et seraient ravis qu'on règle ces « petites fuites » qui leur pourrissent la vie (et les denrées alimentaires). Les propriétaires du penthouse sont tout à fait désolés que l'installation de la piscine sur leur rooftop ait créé quelques « désagréments » comme ces fuites qui s'accumulent à la cave mais ne sont pas très enclins à investir dans cette réparation coûteuse. Le propriétaire de l'appartement se dit que si on met des panneaux solaires (il suffit de surdimensionner ce qu'il a prévu pour les bornes de recharge des véhicules électriques), cela règlera tous les problèmes puisqu'il suffira d'installer une pompe à la cave pour évacuer l'eau (quoi, le bruit risque d'ennuyer les habitants d'en bas ? Oui mais bon, si on veut avancer, il faut que certain.e.s fassent quelques sacrifices hein !). La famille bobo ne comprend pas pourquoi les gens d'en bas n'ont pas plafonné leurs caves à l'argile vu que ce support régule très bien l'humidité.

Note : toute ressemblance des protagonistes avec une quelconque réalité (ne) serait (peut-être pas) fortuite.

Comment fait-on pour arbitrer les décisions ?

Tout d'abord, il faut savoir que c'est celui qui invite qui a le droit de mener les discussions, qui peut influencer les thèmes à aborder. Du coup, si cela se fait au 4^{ème} (parce qu'il y a du chauffage, de la place autour de la grande table et pas de jeux en bois qui traînent partout), il est fort probable qu'on discute solutions technologiques plus que des causes réelles du problème ou de l'éventuelle équité dans les décisions à prendre. En outre, il est important d'insister sur le fait que les décisions que l'on prend doivent l'être... à l'unanimité. A 20 co-propriétaires qui ont des enjeux, des besoins, des budgets, des utilisations très différentes, on imagine bien que ça va être difficile de changer en profondeur la manière d'utiliser ce bâtiment. Alors on agit à la marge, par petits à-coups et on se satisfait des avancées, même minimes. Si certain.e.s veulent entreprendre de gros travaux d'isolation chez eux.elles et donner ainsi l'exemple, c'est possible aussi. Peut-être que cela contaminera les

autres par envie d'exemplarité ou conformisme (ou culpabilité).

Et bien c'est comme ça que marche une COP. C'est donc long, basé sur des alliances, des coups de force, des annonces (parfois du bluff même), des discussions en amont qui influencent les décisions (ou l'absence de décision). Il ne faut jamais s'attendre à d'immenses changements (même si parfois, il y a une bonne surprise comme en 2015). Mais cela ne reflète pas non plus l'ensemble des efforts qui sont dédiés au climat.

Gageons que les prochains jours nous apportent leur lot de bonnes surprises ! Si ce n'est pas le cas, rappelons-nous que toute l'énergie ne doit pas être rassemblée dans ces assemblées de co-propriétaires, que l'action individuelle et collective en dehors est toujours nécessaire et utile.

ARTICLE DE

Gilles Pirard



**ALORS C'EST PARTI,
ON PASSE À L'ACTION !**



**BRICOLEZ
GARSOU**

LES DIGUES 5
THEUX

S.A.

TÉL. 087-541626

TOITURE
SANTAIRE

BOIS
BRICOLAGE

À VOS AGENDAS !

Comme chaque année, AD&N vous invite à vivre de nombreuses activités Nature. Encore une fois, la diversité est au rendez-vous. Nous ne doutons pas que vous trouverez votre bonheur dans cet agenda !

Attention ! La météo pourraient nous amener à modifier ce programme, soyez donc bien attentifs à vous inscrire au préalable pour pouvoir être avertis de toute modification éventuelle.

FÉVRIER

DIM 16 29^{ÈME} MATINÉE DU FRUITIER – LA TAILLE DES FRUITIERS
En salle et sur le terrain.
RDV : à la ferme de Fanchéumont**, à 9h00
Durée : matinée / Gratuit

Organisateurs : AD&N, les Vins et Elixirs de Franchimont et la Ferme de Fanchéumont
Inscr. : 0476/33.58.48

LUN 17 ASSEMBLÉE GÉNÉRALE D'AD&N ASBL
RDV : au Centre Culturel de Theux (Place Taskin), à 20h.

Envie de nous rencontrer, de proposer des idées, d'échanger sur les prochains chantiers, de nous soutenir tout simplement ? C'est le bon moment ! Inscription souhaitée

MARS

SAM 15 LES ANCIENS BIEFS DE THEUX
L'industrie theutoise a fonctionné autrefois grâce à des moulins à eau situés le long de biefs. Et si nous les découvriions ?

Dans le cadre des Journées Wallonnes de l'Eau

RDV : Terrasse du S.I. de Theux, à 13h30 / Durée : 2h30
PAF*

Guide : Marie-Andrée Delvaux
Inscr. : marieandree.delvaux@skynet.be ou 087/22.94.85

DIM 23 BALADE ORNITHOLOGIQUE
Partons à l'écoute et à l'observation des oiseaux chanteurs de nicheurs de notre région.

RDV : Route de Remouchamps 64, à 9h00 / Durée : matinée
Prévoir jumelles et/ou longue-vue et chaussures de marche. PAF*

Guide : François Hardy
Inscr. : hardyfrancois@icloud.com (attention, max 15 pers.)

SAM 30 LES OISEAUX DU PRINTEMPS
Le printemps est de retour. Oli et Seb vous proposent d'aller tendre l'oreille aux premiers chanteurs de la saison.

RDV : Communiqué à l'inscription, à 9h00 / Durée : matinée
Prévoir jumelles et/ou longue-vue et chaussures de marche. PAF*

Guides : Olivier Louis et Sébastien Pirotte
Inscr. : sebastien.pirotte@yahoo.fr ou 0494/98.35.36

AVRIL

SAM 05 A LA DÉCOUVERTE DE LA SENSIBILITÉ PRÉSENTE DANS LE MONDE VÉGÉTAL
Inspirons à pleins poumons et laissons-nous inspirer par l'harmonie de la nature.

RDV : communiqué à l'inscription, à 9h30 / Durée : matinée
PAF*

Guide : Christine Dhondt (herboriste naturopathe)
Inscr. : nature-en-soi@lilo.org ou 0494/68.16.38

SAM 12 MAUVAISES HERBES ? ET SI ON Y PRENAIT GOÛT !
Partons à la découverte de ces merveilles que nous offre la nature chaque printemps. Partages de connaissances et recettes..

RDV : Eglise d'Oneux, à 9h30 / Durée : matinée
Prévoir des vêtements adaptés à la météo. PAF*

Guide : Jean-Claude Debroux
Inscr. : jcdebroux.0251@gmail.com ou 0497/82.39.97

SAM 19 A LA DÉCOUVERTE DU CHAFOUR
Observons les particularités géologiques du lieu, ses grottes, et perçons le mystère du géant qui y a habité.

RDV : communiqué à l'inscription, à 9h30 / Durée : matinée
PAF*

Guide : Nelle Mignot
Inscr. : 0475/96.05.30

SAM 26 GÉOLOGIE ET HABITAT
Balade dans les rues de Theux avec un regard particulier sur les pierres utilisées pour les constructions anciennes.

RDV : à Marché, devant Saint-Roch, à 9h00 / Durée : matinée
PAF*

Guide : Jean-Marc Marion
Inscr. : jcdebroux.0251@gmail.com ou 0497/82.39.97

* : libre ou se faire membre de l'association

** : Ferme pédagogique de Fanchéumont, rue Fanchéumont, 674 à 4910 La Reid

MAI

SAM 04 VISITE DE LA RÉSERVE DU WAYOT
Paralus.

RDV : à leux, à 9h30 / Durée : matinée / PAF*

Guide : Olivier Louis et Francis Leloup
Inscr. : jcdebroux.0251@gmail.com ou 0497/82.39.97

DIM 25 BALADE ORNITHOLOGIQUE
Partons à l'écoute et à l'observation des oiseaux des coupes à blanc, tourbières, plateaux.

RDV : à Bronromme, à 9h00 / Durée : jusqu'à 13h
Prévoir jumelles et/ou longue-vue et chaussures de marche. PAF*

Guide : François Hardy
Inscr. : hardyfrancois@icloud.com (attention, max 15 personnes)

JUIN

SAM 14 BALADE GÉNÉRALISTE
Principalement orientée sur la formation des sources de Spa et sur les traces d'animaux.

RDV : à l'église de Creppe, à 9h00 / Durée : matinée / PAF*

Guide : Franklin et Dany Crettels
Inscr. : jcdebroux.0251@gmail.com ou 0497/82.39.97

SAM 28 GESTION DE MILIEUX NATURELS
Plusieurs sites nécessitent un passage régulier. Nous déterminerons les travaux à réaliser ce jour en fonction des besoins et de la météo.

RDV : lieu à définir, à 9h / Durée : A définir
A emporter : gants de travail, pique-nique. Apéro offert.

Infos et inscr. : sebastien.pirotte@yahoo.fr ou 0494/98.35.36

AOÛT

SAM 02 GESTION DE MILIEUX NATURELS
Comme pour la gestion de fin juin, les travaux à effectuer seront déterminés peu de temps avant.

RDV : lieu à définir, à 9h / Durée : A définir
A emporter : gants de travail, pique-nique. Apéro offert.

Infos et inscr. : sebastien.pirotte@yahoo.fr ou 0494/98.35.36

SEPTEMBRE

SAM 06 + DIM 07 DÉCOUVERTE ET GESTION DES PELOUSES CALCAIRES DE THEUX (RÉSERVES NATURELLES)

Le traditionnel WE de gestion d'AD&N est l'occasion de découvrir nos travaux et rencontrer notre équipe dans une ambiance conviviale. Quelques heures, une journée, tout le week-end, ... rejoignez-nous ! Possibilité de loger + feu de camp.

RDV : communiqué via la newsletter
A emporter : gants de travail, pique-nique. Apéro offert. Plus d'informations et possibilité de réserver le barbecue du samedi soir via la newsletter et le site Internet.

SAM 20 MAIS OÙ EST LA «FENÊTRE DE THEUX» ?
On en parle, on en parle mais ... Qu'est-ce que c'est ? Et où est-elle ?

RDV : Au cimetière de Theux, à 9h00 / Durée : matinée / PAF*

Guide : Jean-Claude Debroux
Inscr. : jcdebroux.0251@gmail.com ou 0497/82.39.97

OCTOBRE

DIM 19 30^{ÈME} MATINÉE DU FRUITIER – CHOIX DES VARIÉTÉS ET TECHNIQUES DE PLANTATION
En salle et sur le terrain. Une dégustation de nos variétés traditionnelles est prévue.

RDV : à la ferme de Fanchéumont**, à 9h00 / Durée : matinée
Gratuit

Organisateurs : AD&N, les Vins et Elixirs de Franchimont et la Ferme de Fanchéumont
Inscr. : 0476/33.58.48

DIM 27 DÉCOUVERTE DU BAGUAGE DES OISEAUX
Le temps d'une matinée, Sébastien vous invite à partager sa passion de bagueur d'oiseaux. Cet atelier vous proposera de mieux comprendre cette technique qui permet d'étudier les mouvements des populations et divers aspects de leur vie en milieu naturel.

RDV : communiqué à l'inscription, à 9h00 / Durée : jusqu'à 12h
PAF*

Guide : Sébastien Finck
Inscr. : info@adnature.be (attention, max 15 personnes)

DATE À DÉFINIR « LE MONDE FASCINANT DES CHAMPIGNONS »
Partons à leur découverte ... mais attention : pas de récolte prévue pour cette activité ! Pas besoin d'emporter votre panier.

RDV : communiqué à l'inscription / Durée : matinée / PAF*

Guide : Jean-Léon Vandebrouck
Inscr. : jcdebroux.0251@gmail.com ou 0497/82.39.97

CÉDRIC

COMBUSTIBLES

19 ans d'expérience

- Spécialiste en poêles à pellets et à bois
- Département cheminées bois et fumisterie
 - Vente et livraison de Mazout Extra
- Vente de Pellets en livraison ou à notre station service

CÉDRIC

PNEUS

Et pour encore mieux vous servir :
Vente , montage et gardiennage de vos pneus
Entretien , réparation et géométrie de véhicules

CHEMINÉES
WAÜENER

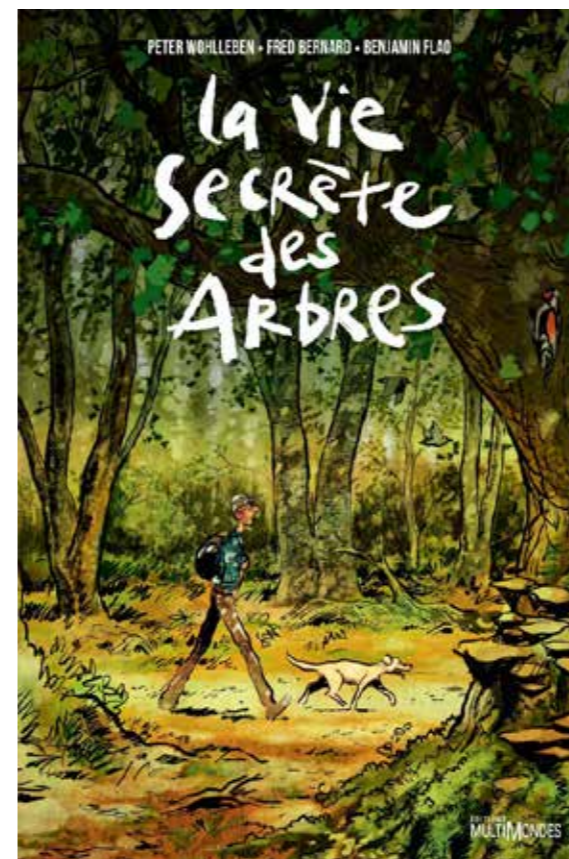
NORDICA
Extraflame

Gulf



Chaussée de Spa 45 4910 Theux • Tel : 087 377 100
www.cedriccombustibles.be • info@cedriccombustibles.be

Les coups d'♥ d'Odile



«LA VIE SECRÈTE DES ARBRES EN BD»
DE PETER WOHLLEBEN

À travers des vignettes colorées et pleines de vie, le livre nous raconte comment les arbres ne sont pas de simples êtres solitaires. Ils forment des réseaux complexes. L'ouvrage aborde également les menaces qui pèsent sur les forêts, comme la déforestation et le changement climatique. Wohlleben évoque l'urgence de préserver ces écosystèmes précieux. À travers des récits inspirants, il nous incite à repenser notre rapport à la nature et à reconnaître l'importance de chaque arbre.

Les illustrations, avec leur style accessible et engageant, rendent ces concepts complexes compréhensibles.

Il est accessible aux jeunes et aux moins jeunes, offrant un point de départ idéal pour ceux qui souhaitent mieux comprendre le monde qui les entoure. Je pense que ce livre est un excellent cadeau de Noël, pour partager nos valeurs avec légèreté... Et il pourra susciter des discussions enrichissantes.

LE FILM «GOLIATH» DE FRÉDÉRIC TELLIER (2022)

Avec Goliath, le réalisateur Frédéric Tellier nous plonge dans un thriller captivant mêlant engagement écologique et enjeux de l'industrie chimique. Le film va au-delà du divertissement en posant des questions cruciales sur nos responsabilités face aux catastrophes environnementales et les luttes pour la justice.

Basé sur un fait historique, Frédéric Tellier traite la problématique des pesticides en profondeur. Il met en lumière les jeux de pouvoir entre lobbies industriels, politiques et militants écologistes, tout en explorant les dilemmes moraux des personnages face à ce combat titanesque. En effet, les trois acteurs principaux (Pierre Niney, Gilles Lellouche et Emmanuelle Bercot) incarnent des rôles symboliques : l'avocat d'entreprise, le militant écologiste et la victime d'un système oppressif.

Goliath pose des questions essentielles sur l'état de notre planète comme celle-ci : jusqu'où sommes-nous prêts à aller pour protéger nos intérêts au détriment de notre santé et de la planète?

C'est un film à voir pour comprendre, réfléchir et peut-être agir...

ARTICLE DE

Odile Loozen



Il était amusant, ce petit oiseau au dos brun et au ventre gris clair. Il jouait sous les arbres, il chantait avec le ruisseau et, peu craintif, s'approchait parfois des huttes où vivaient de drôles de mammifères vêtus de peaux de bêtes.

Il était si insouciant, qu'il ne se mit pas en quête d'un gîte pour l'hiver, alors que celui-ci approchait à grands pas. Il faut savoir qu'à l'époque tous les oiseaux passaient la mauvaise saison à l'abri du feuillage des arbres. Mais les plus beaux affichaient très vite complets.

Les premières froidures se faisant sentir, notre ami se décida à aborder un chêne : « Seigneur Chêne, l'hiver approche, j'ai un peu froid. Auriez-vous une place pour m'abriter ? » L'arbre répondit : « Impossible ! Je loge déjà toutes les grives et tous les merles, passe ton chemin ! »

Il interpella alors un hêtre : « Monsieur Hêtre, je suis en train de m'enrhumer. Auriez-vous une place pour m'abriter ? Atchoum ! » Le hêtre grogna : « Impossible ! Je loge déjà toutes les mésanges et les sittelles, cherche ailleurs. »

Il s'adressa à un bouleau : « Bonjour Bouleau, kof kof kof... Je suis malade, le froid est de plus en plus insupportable. Je cherche un abri ... atchoum ... pour l'hiver. Auriez-vous une place pour moi ? » L'arbre le regarda de biais : « Quelle idée de chercher si tard ! J'accueille déjà tous les pigeons et les tourterelles. Impossible ! »

Notre petit oiseau, de plus en plus malade, toussait sans cesse, avait si mal à la gorge qu'elle en était devenue toute rouge, et n'avait plus la force de voler. Il avait essayé de nombreux arbres (érable, tilleul, pommier, charme, ...), aucun n'avait daigné le loger.

Il arriva au pied d'un épicéa, tellement faible qu'il n'arrivait plus qu'à chuchoter. Il se mit à pleurer : « Monsieur Epicéa, je vous en prie, je suis si malade. Si je ne trouve pas un abri pour l'hiver, je vais mourir ! » L'épicéa rétorqua : « Il y a déjà tous les hiboux et toutes les chouettes ici ... » mais en même temps, il se pencha vers le petit oiseau et s'émut de le voir si mal en point. « Oh, tu es si petit ... On va trouver une solution. Allez là-haut, on se pousse, on fait une petite place pour ce petit gars ! »

Les oiseaux perchés sur l'épicéa bougonnèrent un peu, se serrèrent les uns contre les autres et laissèrent le malade se glisser au chaud entre eux.

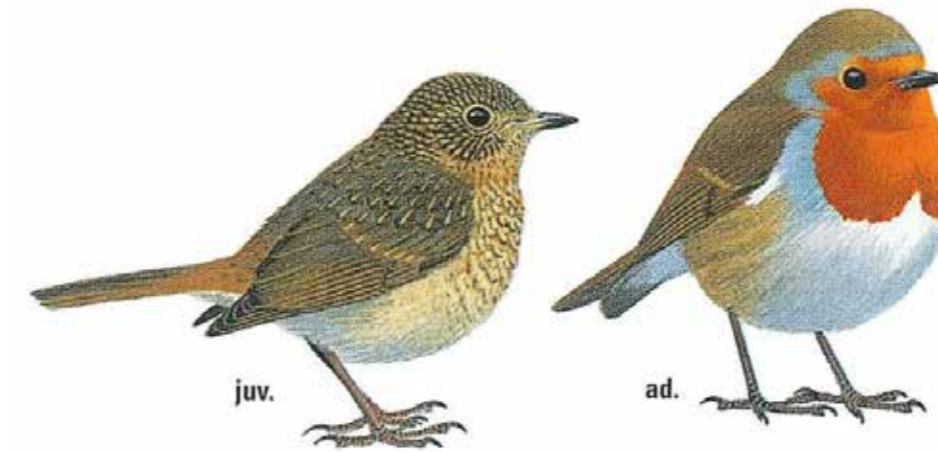
L'hiver passa. Le printemps revenu, quand le petit oiseau sorti de son abri, il était guéri, mais avait conservé une gorge toute rouge, souvenir de cette mauvaise aventure. Depuis, nous l'appelons Rougegorge !

Mais le récit ne s'arrête pas là car le créateur de toutes choses, ayant eu vent de l'histoire, se fâcha sur tous les arbres qui n'avaient pas fait l'effort d'accueillir un petit malade. Il les punit en leur faisant perdre leurs feuilles en hiver. Depuis ce temps, seul l'épicéa et la plupart de ses confrères résineux conservent leurs aiguilles lorsqu'arrivent les premiers froids.

Un conte étiologique est un récit court, destiné à donner une explication imag(in)ée à un fait ou un phénomène naturel. Ce récit me donne l'occasion de vous présenter un familier de nos mangeoires en hiver : le Rougegorge.

Adulte, c'est certainement un des oiseaux les plus faciles à reconnaître chez nous. De petite taille, il arbore un magnifique plastron orangé, qui couvre la poitrine et la face. Le dos est brun-olive, et le ventre gris à blanc sale. Il est moins facile à reconnaître s'il est juvénile, car il ne possède pas encore son bel uniforme orange. La poitrine est

Source : Le guide ornitho (cf. bibliographie)



saison froide, il sert à défendre un territoire alimentaire.

Au départ forestier, le Rougegorge apprécie tous les milieux arborés. Il est donc fréquent de l'observer dans les jardins, les parcs, ... En hiver, les plus nordiques d'entre eux migrent et la majorité n'hésite pas à se rapprocher des habitations. Il est fréquent de l'observer aux mangeoires.

Son alimentation, principalement composée de petits invertébrés, change à la mauvaise saison pour profiter de petits fruits charnus et de petites graines.

Le Rougegorge est un oiseau solitaire et territorial. Il défend ardemment son territoire, en se posant bien en vue, le corps dressé, le plastron orange en évidence comme signal d'alerte. Les mâles s'affrontent à grand coup de vocalises et d'intimidations. Est-ce ce caractère pugnace qui en fait un oiseau peu farouche ? Son nom vernaculaire complet, Rougegorge familier, y fait d'ailleurs référence. Il est peu craintif et s'approche facilement de l'homme, surtout si l'activité de celui-ci peut potentiellement déloger quelque délicieux insecte à se mettre sous le bec.

Absolument pas grégaire, il migre seul et de nuit.

Lorsque vient le moment de trouver un partenaire, cette tendance à l'agressivité ne facilite pas la vie de la femelle. Les Rougegorges n'ayant pas de dimorphisme sexuel, le mâle attaque sans discernement tout ce qui présente une tache rouge. Elle va donc riposter aux attaques, mais sans jamais fuir, de sorte que le mâle va finalement conscienciser à qui il a affaire et changer de comportement.

Pour installer son nid, il préfère les petites cavités semi-ouvertes, comme une anfractuosité de rocher ou d'arbre, l'intérieur d'une souche pourrie, ... Pour vivre heureux, vivons caché ! La femelle effectue la construction à l'aide de brindilles, herbes et feuilles sèches, mousse, et tapisse l'intérieur de crins ou poils. Les oeufs sont blancs tachetés

brune mouchetée de roux.

On peut également repérer son cri ou son chant ; le premier étant un Tik sec et métallique, répété de façon rapide si l'oiseau alerte en cas de danger, le second est une succession de notes sifflées et roulées pouvant faire penser à un ruisseau qui s'écoule. Il est doux et agréable à entendre. Ce chant a une fonction différente selon la saison. Au retour du printemps, il est destiné à séduire une partenaire, alors qu'à l'arrivée de la

de roux, sont couvés en permanence par la femelle. Le mâle se charge de son ravitaillement. Au bout de deux petites semaines, les oisillons éclosent et sont élevés au nid durant environ deux semaines. Ils seront encore « éco-lés » pendant une semaine après leur sortie du nid avant d'être parfaitement autonomes. Il arrive qu'une seconde nichée soit entreprise à la fin de l'été.

CARTE D'IDENTITÉ

Nom latin : *Erithacus rubecula*

Nom vernaculaire : Rougegorge familier

Famille : turdidés

Taille : entre 12,5 et 14 cm de long, pour une envergure de 20 à 24 cm.

Poids : env. 12,8 à 19 g

Régime alimentaire : insectes et autres petits invertébrés

Dimorphisme sexuel : non

Reproduction : Ponte de 5 à 7 oeufs entre avril et juillet ; éclosion après 11 à 14 jours ; envol environ deux semaines plus tard.

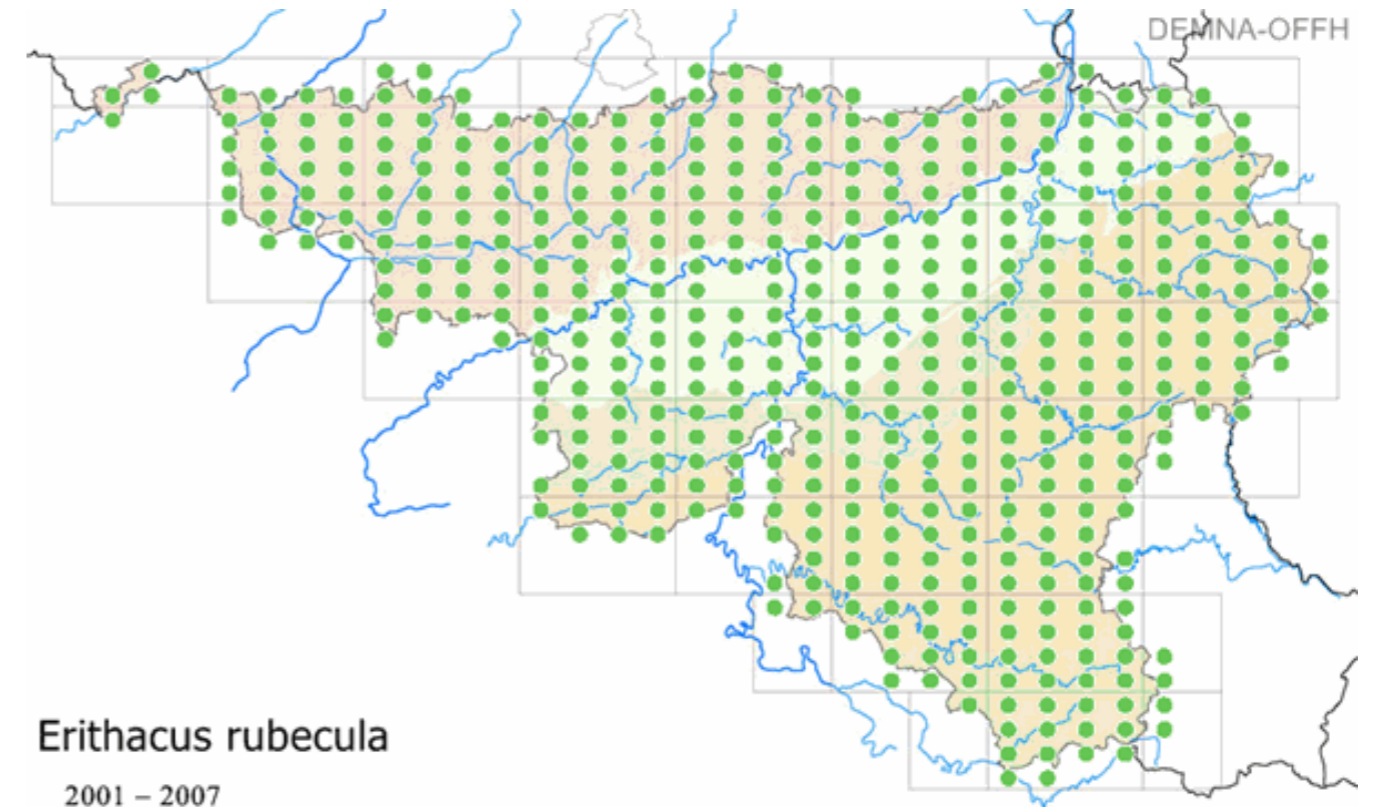
Habitat : Il apprécie les milieux arborés, quasiment de tous types. S'il ne s'installe pas au coeur d'une forêt, il choisit aussi bien une lisière forestière, qu'une haie, un parc arboré, un jardin, un bocage, ... On peut l'observer aussi bien en plaine qu'en montagne.



Photo d'Antoine Jaumain - à découvrir sur <https://www.antoinejaumain.com/>

En Wallonie, le Rougegorge est très commun, comme l'atteste la carte de répartition présentée ci-après. Il fait partie des 10 espèces de l'avifaune wallonne les plus abondantes.

Au niveau mondial, on le retrouve du nord de l'Afrique au sud-ouest de la Sibérie, avec une densité maximale en Europe.



Présence du Rougegorge en Wallonie entre 2001 et 2007
Source : biodiversite.wallonie.be

Bibliographie
<http://biodiversite.wallonie.be>
<https://www.oiseaux.net>
<https://www.les-oiseaux.com>

Svensson L., Grant P., 2005, Le guide ornitho, coll: les guides du naturaliste, éd: delachaux et niestlé, pp. 258-259
Géroutet P., 1961, Les Passereaux tome 2, coll: les beautés de la nature, éd: Delachaux et Niestlé, pp.163-171
AVES asbl, DEMNA, 2010, Atlas des oiseaux nicheurs de Wallonie, pp. 306-307

ARTICLE DE

Anne-Catherine Martin



LES ALLERGIES SAISONNIÈRES

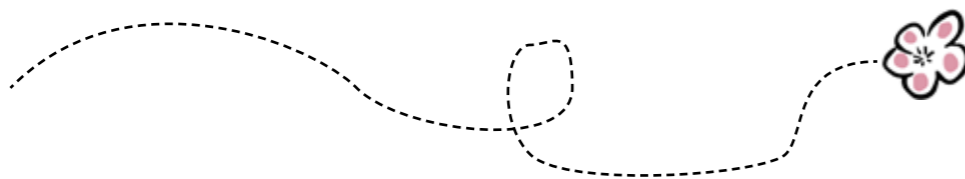
Ah le fameux rhume des foins... éternuements, yeux qui piquent, nez bouché ou au contraire qui coule, mal de gorge, éruptions cutanées...

L'allergie est une réaction disproportionnée ou inadaptée de notre système immunitaire face à des poussières, pollens, acariens, poils d'animaux... La fréquence des allergies est en augmentation constante. Pourquoi le système immunitaire réagit-il en présence de substances anodines comme face à des agresseurs ?

Les pollutions de toutes sortes fragilisent notre organisme. La qualité des aliments s'est considérablement dégradée. Les pesticides perturbent notre métabolisme et détruisent les « bonnes » bactéries : celles qui vivent en symbiose avec notre organisme.

La cause fondamentale des allergies est l'état de l'intestin. S'il est poreux, des substances qui ne devraient normalement pas traverser sa paroi peuvent se retrouver en circulation dans le sang, où elles vont provoquer des réactions du système immunitaire.

Il est important de soutenir aussi le fonctionnement du foie et des reins car ils sont chargés d'éliminer les déchets de notre métabolisme.



QUELQUES PISTES POUR RETROUVER UN MEILLEUR ÉQUILIBRE ET AMÉLIORER L'ÉTAT DE NOTRE TERRAIN :

L'ALIMENTATION

Laissons de côté les produits industriels transformés, retrouvons une alimentation vivante, locale et de saison... et surveillons les quantités : nous mangeons souvent trop. Attention en particulier aux excès de sucre et aussi au grignotage.

La vitamine C limite l'apparition des symptômes allergiques. Où la trouver en hiver ?

- Dans les choux et autres crucifères (notamment le cresson), les graines germées, les légumes lacto-fermentés, les aromates (persil, cerfeuil, ciboulette...)
- Dès le mois de janvier ou février, nous pouvons récolter les premières pousses sauvages telles que les cardamines, la bourse à pasteur, et un peu plus tard la stellaire (« mouron des oiseaux »), le pissenlit... et toutes les sauvageonnes qui nous apportent leur vitalité.



Les plantes de nos jardins et les plantes sauvages :

Le cynorrhodon, faux-fruit de l'églantier, est une excellente source de vitamine C : à grignoter sur les arbustes lors des balades hivernales... attention aux épines, mais sa pulpe est un délice ! ou à consommer en infusion : à condition de ne pas chauffer l'eau à plus de 60 / 70°C, sa vitamine C reste en partie préservée, grâce aux anti-oxydants qu'il contient également.



Vitamines d'hiver

Quelques plantes à préparer en infusion :

Le **thym** est antiseptique, il dégager les voies respiratoires et calme les spasmes lors de la toux.

Le **bouillon blanc** est adoucissant et expectorant, et il aide à prévenir les allergies (bien filtrer pour retenir les petits poils qui seraient irritants pour la gorge).

Réchauffant et tonique, le **romarin** est une excellente plante pour le foie : à prendre en infusion, ou sous forme de bourgeons pendant 2-3 mois en prévention avant la saison des pollens.

Riche en vitamine C, le **lierre terrestre** est antiseptique et exerce un effet régulateur sur nos défenses naturelles. Il est particulièrement efficace s'il y a beaucoup de mucosités à éliminer et des difficultés à expectorer (par contre il est à éviter en cas de toux sèche car il a un effet asséchant).

Le **plantain** prévient et soigne les allergies, adoucit les muqueuses irritées, apaise la toux, aide à fluidifier les sécrétions. Il soulage les inflammations au niveau des voies respiratoires, ainsi que des yeux et de la peau.

De part sa richesse en vitamines, flavonoïdes, minéraux et acides aminés essentiels, l'**ortie** fortifie l'ensemble de l'organisme et module le système immunitaire.

La **pâquerette** (fleurs et feuilles) calme les inflammations et aide la peau et les muqueuses à se réparer. De plus, son effet dépuratif doux aide à éliminer les toxines qui encombrant notre organisme et qui peuvent entraîner des réactions allergiques.



Le **pissenlit** draine également les toxines, au niveau des reins et du foie.

Le **lamier blanc**, la **bugle rampante** et les racines de **benoîte** ont des propriétés anti-inflammatoires.

On peut combiner et alterner toutes ces plantes : boire des tisanes matin et soir (au minimum 30gr pour 1l d'eau à 80°C).

Pour la plupart, il est préférable de les consommer à l'état frais, afin de profiter au mieux de leurs propriétés. Certaines sont présentes une bonne partie de l'année (notamment le plantain, le lierre terrestre et la pâquerette).

Et lorsqu'on ne les a pas sous la main, les préparations sous forme d'alcoolature sont pratiques à utiliser et souvent plus efficaces que les plantes séchées.

Beaucoup de « mauvaises herbes » peuvent aussi s'intégrer dans nos menus : le plantain, le lierre terrestre, la pâquerette, le pissenlit et bien sûr l'ortie : en salades, en pestos et tartinades, dans des omelettes ou galettes...

Une pratique un peu oubliée : les gargarismes. Pour un effet adoucissant, on peut utiliser une infusion de **calendula** (le souci des jardins), de **mauve** ou de **plantain**.

Les inhalations aident à dégager les sinus congestionnés : on connaît bien l'eucalyptus pour cet usage, mais les plantes de nos régions nous feront tout autant de bien : les feuilles de **menthe**, de **lierre terrestre**, de **thym**...

La gemmothérapie concentre tout le potentiel du végétal, présent à l'état latent dans les jeunes tissus en croissance. Il s'agit de macérations des bourgeons dans un mélange d'alcool + glycérine + eau, qu'on peut acheter ou réaliser soi-même. Cette méthode a été créée par un médecin belge, le Dr Pol Henry.

Quelques arbres et arbustes dont les bourgeons peuvent soulager les allergies :

- le **noisetier** soutient les fonctions du foie et des poumons, il calme la toux, favorise une bonne circulation sanguine et apaise les inflammations. Il a de plus une action dépurative sur le foie et les reins
- l'**aulne glutineux** a des propriétés asséchantes, utiles lorsqu'il y a des écoulements épais, voire purulents ou des toux grasses
- l'**églantier** stimule l'immunité et protège les voies respiratoires
- le **bouleau** soutient également l'immunité et a un effet drainant sur les reins
- le **cassis** est tonique et diminue l'inflammation.

On retrouve ici des végétaux dont le pollen déclenche des allergies (en particulier le noisetier et le bouleau), mais paradoxalement, les préparations à base de leurs bourgeons vont soigner le terrain et aider à rétablir l'équilibre immunitaire.



Pour terminer, voici deux recettes d'herboristerie utiles en prévention pour moduler l'immunité ainsi qu'en traitement pour soulager les allergies. Les plantes utilisées ici sont très répandues.

Tout d'abord quelques précisions :



Le degré d'alcool des préparations familiales est variable : la concentration d'un alcool à 40 ou 50% de volume (de type vodka ou genièvre) ne correspond pas à la moitié de celle d'un alcool « pur » (90 à 96%) (cf table de calcul de Gay-Lussac). Néanmoins, les préparations réalisées avec un alcool à environ 45% sont tout à fait valables, l'essentiel n'étant pas d'atteindre une durée de conservation très longue, mais de disposer d'un produit proche de la plante fraîche, plein de vitalité, et que l'on consommera en quelques mois.

Autre précision : l'alcool à 96% est en vente libre en Belgique.

Fabrication d'une **ALCOOLATURE DE PLANTAIN ET LIERRE TERRESTRE**

Si on dispose d'alcool pur (96% de volume), on peut mettre les feuilles fraîches à macérer. Le taux d'alcool dans le produit fini sera bien moindre qu'au départ car l'eau contenue dans la plante va le diluer.

Avec un alcool à environ 45%, il faudra pré-sécher les plantes de façon à éviter des moisissures. La durée de ce pré-séchage varie selon les conditions (souvent environ deux jours) : les feuilles devront avoir une texture encore relativement souple, car si on les laisse tout à fait sécher, elles perdent de leur efficacité.

Récolter des feuilles de plantain et de lierre terrestre, de façon à avoir à peu près la même quantité de chaque plante.

Ciseler finement les feuilles puis les mettre dans un bocal qu'on remplit d'alcool.

Pour des plantes fraîches, on compte environ 2 fois plus d'alcool et pour des plantes sèches, 5 fois plus d'alcool. Veiller à ce que toutes les parties de plantes soient bien recouvertes d'alcool (prévoir un bocal d'une taille adaptée).

Laisser macérer pendant 3 semaines, en remuant régulièrement. Puis filtrer en pressant bien pour extraire un maximum de principes actifs, et remplir un flacon de verre opaque.

Cette préparation s'utilise diluée dans un peu d'eau, à raison de 15 à 30 gouttes 2 à 3 fois par jour, en dehors des repas.

MACÉRÂT CONCENTRÉ DE BOURGEONS DE NOISETIER (Fabrication selon la méthode du Dr Pol Henry)

Cueillir les bourgeons au moment où ils sont bien gonflés, mais avant leur ouverture : l'efficacité maximale se situe après que le bourgeon soit sorti de sa dormance, mais avant l'apparition des premières feuilles.

Préparer un mélange avec 33% d'eau, 33% d'alcool à 96% et 33% de glycérine végétale. Dans le cas où on utilise un alcool à environ 45%, on ne met pas d'eau.

La méthode est basée sur un calcul de 1/20^e du poids des bourgeons à l'état sec par rapport au solvant. Mais la préparation se fait avec des bourgeons frais. Leur teneur en eau varie d'un arbuste à l'autre, et d'une année à l'autre. Pour une préparation familiale, on peut se baser sur un calcul de 5 fois plus de solvant que de bourgeons frais.

Placer les bourgeons dans un bocal avec le mélange eau / alcool / glycérine.

Agiter régulièrement de façon douce. Après macération pendant 3 semaines, filtrer en pressant bien. Transvaser dans un flacon de verre opaque. On conseille en général 5 gouttes 3x/jour, en dehors des repas.



Le lierre terrestre est très courant, quelques précisions pour bien l'identifier :

Malgré son nom, il a bien peu à voir avec le lierre grimpant. On le trouve en bordure des sous-bois ou dans les jardins, sur des sols plutôt frais et riches. Il se propage par stolons, ses tiges sont de section carrée ; ses feuilles, disposées par deux face à face, sont de forme arrondie, avec des contours ondulés.

En avril apparaissent ses jolies fleurs d'un bleu violacé, en forme de lèvres comme celles des autres plantes de la famille des lamiacées (auparavant appelées les labiées justement à cause de leur ressemblance avec des lèvres).

Il résiste bien au froid, et conserve longtemps au cours de l'hiver son arôme puissant, qui est présent principalement dans ses feuilles.

Les rares contre-indications à son usage sont la prise de médicaments anti-coagulants ainsi que les précautions d'usage pendant la grossesse et l'allaitement.



Photos de Christine Dhondt sauf :
Lierre terrestre - www.jardiner-malin.fr
Dessin jeune fille - www.pixabay.com

ARTICLE DE

Christine Dhondt

GOBLET

GARAGE

www.garagegoblet.be

FIAT



Alfa Romeo
Indépendant

FIAT
PROFESSIONNEL



Vous voulez faire
bonne impression ?

Imprim Express

Pour la reproduction de
tous vos documents

Rue des Martyrs 36/1
4800 VERVIERS

www.imprimexpress.be f
info@imprimexpress.be

087 31 18 79

Les plus belles copies !
Le meilleur service !
Les meilleurs clients !

UN COUP DE POUCE POUR LES GENÉVRIERS

ENCORE UN BEAU PARTENARIAT ENTRE AD&N ET NATAGORA

La genévrière est un habitat Natura 2000 (« d'intérêt communautaire ») caractérisé par la présence... du genévrier commun (*Juniperus communis*). Ce résineux indigène en Ardenne, en Fagne-Famenne et en Gaume est assez indifférent à la nature du sol et se retrouve associé aussi bien à des landes que des pelouses calcaires et des tourbières. De croissance très lente excepté pendant ses premières années, il peut mesurer jusqu'à 5 mètres de haut et présente un port pyramidal ou colonnaire caractéristique qui aura tendance à s'étaler avec le vieillissement de l'arbre, soit à l'approche de son siècle de vie. Ses aiguilles très piquantes sont groupées par trois. Dioïque, les « baies » se forment sur les pieds femelles l'année suivant la discrète floraison, mais il faut attendre l'automne de la deuxième ou de la troisième année pour que les fruits arrivent à maturité.

Du fait du caractère pionnier du genévrier qui ne supporte qu'une compétition réduite avec les autres végétaux ses graines ne peuvent germer que sur un sol nu. Cela explique que les fourrés de genévrier commun étaient le plus souvent liés à d'anciens parcours de landes ou de pelouses pâturées ainsi qu'à des « incultes » et qu'ils sont donc... de plus en plus rares chez nous, notamment en Haute Ardenne avec l'abandon des pratiques de l'ancienne économie agro-pastorale et le boisement généralisé des landes à partir de la fin du XIX^e siècle. Les genévrières qui subsistent dans notre région sont composées d'un nombre réduit de vieux individus (dont les graines ont une



L'équipe est prête !

fertilité fortement diminuée) sans descendance, du fait notamment du recouvrement du sol par une végétation herbacée dense. En outre, une double dormance des graines et leur fréquent parasitage compliquent la reproduction de l'espèce. Fin des années 90, des essais d'étrépage au pied d'individus femelles ont localement permis la germination de graines et une reproduction sexuée. Cette technique ne constitue néanmoins pas une solution suffisante pour assurer l'avenir des genévrières en Wallonie.



De manière à conserver le genévrier commun, notamment dans les réserves naturelles où il a pu subsister jusqu'à aujourd'hui, la Wallonie a produit ces dernières années plusieurs milliers de plants par bouturage en pépinière à partir de rameaux prélevés sur des sujets issus des dernières grosses populations wallonnes. Plusieurs centaines ont notamment été implantés dans les réserves domaniales des Hautes-Fagnes et de la Fagne de Malchamps qui avaient précédemment bénéficié d'importants travaux de restauration de landes sèches et humides. Dans le cadre des travaux du Life Pays Mosan, 130 plants ont été installés dans 3 réserves agréées de la fenêtre de Theux (44 au Coteau de Mont, 45 au Wayot et 41 sur le Thier du Gibet) ! Si certains ont bien grandi et atteignent les deux mètres, une partie des genévriers a disparu. A ce jour, le taux de survie est malheureusement inférieur à 50% (22 sur 44, 18 sur 45 et 19 sur 41). Saisissant l'opportunité offerte par la Direction de la Nature et des Espaces Verts (DNEV) du

DNF, AD&N a reçu 120 nouveaux plants, dont 60% de femelles environs, à réinstaller sur les réserves agréées de Natagora, qui sont au nombre de 4 depuis 2023 (les 3 citées plus haut et le Pré l'évêque à Sassor), en vue de regarnir les groupes mais aussi de les élargir, de manière à créer de futures genévrières. Les plantations ont commencé début décembre. Durant les premiers mois de 2025, des exclus vont être aménagés autour des groupes d'arbres pour les protéger des moutons et aussi pour pouvoir plus facilement les entretenir. Ce



travail est assuré, d'une part par les bénévoles de AD&N pour les plantations, et d'autre part par les équipes professionnelles de Natagora pour la pose des protections.

La réimplantation du genévrier commun dans les réserves de Theux a été concertée avec les autorités wallonnes en charge de la protection de la nature et participe à la préservation d'un patrimoine biologique local de grande valeur. Elle s'inscrit dans le cadre de nos efforts de gestion des pelouses calcicoles et des prairies fleuries installées sur des terrains marginaux (d'où leur érection en réserve naturelle) qui étaient autrefois parcourus par des troupeaux itinérants de vaches et de moutons.

Merci à Philippe Franckart et Marie Stéphanly pour leurs relectures attentives.

ARTICLE DE

Olivier Ballus



Mardi :
Theux

Mercredi :
Sart

Jeudi :
La Reid

Vendredi :
Petit Rechain

Samedi :
Theux

Dimanche :
Heusy

Passer vos commandes au :
0495/12.09.73



Qualité et conseils !

Les Dignes 7 à Theux
087 / 53 07 47
mullemaite@hotmail.com



LES RECETTES BUISSONNIÈRES DE JEAN-CLAUDE

BOUTONS DE FLEURS DE PISSENLIT EN CÂPRES

Pour un petit bocal à confiture de contenance classique (200 ml).

Cueillir une centaine de fleurs en boutons bien fermés.

Enlever les petites feuilles tout autour (amères).

Placer les boutons dans le bocal, bien serrés et ajouter :

- 1 baie de genévrier,
- 3 ou 4 grains de poivre entiers,
- 1 càc de gros sel,
- et éventuellement une petite feuille de livèche, origan, estragon, ...

Couvrir avec du vinaigre d'alcool ou de vin.

Attendre au moins 3 semaines avant de consommer.

Retourner de temps en temps le bocal.



CRÊPES VERTES

Cueillir une bonne poignée d'herbes en mélange : ortie, égotode, chénopode, ...

Les rincer puis les blanchir une minute à l'eau bouillante.

Égoutter, passer à l'eau froide, égoutter à nouveau ; presser pour enlever l'excès d'eau et ciseler !

Mixer finement les feuilles avec 1/2 litre de lait. Filtrer et presser la purée végétale obtenue pour récupérer le liquide.

Verser le lait bien verdi dans un plat et ajouter 3 oeufs, 1 càs d'huile d'olive, 1 pincée de sel et, petit à petit en mélangeant au fouet, 250 g de farine tamisée.

Laisser au repos 1/2 h avant de cuire les crêpes comme d'habitude.

Garnir avec ce que vous aimez : sucré, coloré, salé, ..



BONNE DÉGUSTATION !

ARTICLE ET PHOTOS DE
Jean-Claude Debroux

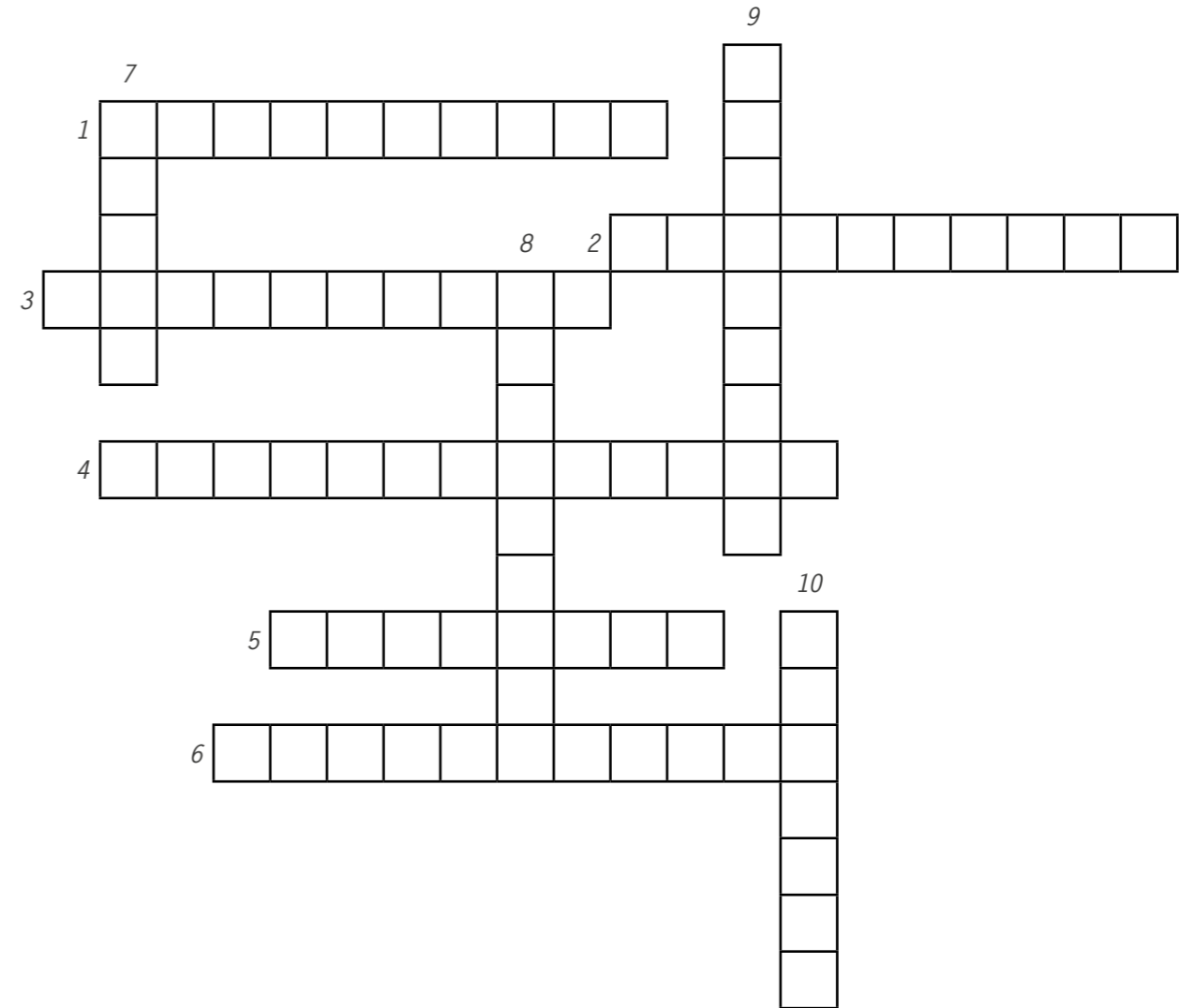


AVEZ-VOUS BIEN TOUT LU ?

LA PAGE QUI
FAIT LE POINT !

SEULE UNE LECTURE ATTENTIVE DE NOTRE REVUE VOUS PERMETTRA DE TOUT REMPLIR.
BON AMUSEMENT !

1. Il considère les COP comme des pertes de temps.
2. Problématique abordée par Goliath
3. Nom vernaculaire de *Erithacus rubecula*
4. Technique de soin basée sur des macérats de bourgeons
5. Dans un mur en pierre sèche, dénomination d'une pierre posée transversalement au sens de celui-ci
6. Excellente source de vitamine C
7. Vallée dans laquelle Jean-Marc Marion nous a emmenés durant sa balade
8. Résineux reproduit par bouturage par la Wallonie, dans un but de conservation
9. Plante pouvant être préparée en câpres
10. Seul mois de l'année pendant lequel nous n'avons pas mené d'action ou de balade en 2024.



ATTENTION À LA VITRE !

PAF ! Le bruit vous fait sursauter, quelque chose vient de cogner la fenêtre de votre véranda. Elle en vibre encore... Vous vous précipitez regarder par la vitre, au sol un oiseau est allongé sur le dos, inanimé ! S'il n'est pas mort sur le coup, il est probablement blessé.

Ce scénario, vous l'avez déjà vécu ?

Il existe une astuce pour limiter ces tristes accidents : coller sur votre vitre une silhouette de rapace. Le verre n'est pas toujours visible pour les oiseaux, qui pensent pouvoir traverser un espace et se retrouvent à percuter un obstacle aussi incompréhensible qu'infranchissable. Or, si cet endroit semble abriter un rapace, ils ont beaucoup moins envie de s'y aventurer. Ainsi, il suffit d'un collage qui fait tromper l'oeil pour nos passereaux et le tour est joué.

Et si celui qui vient de percuter votre fenêtre est blessé, apportez-le au CREAVES (Centre de Revalidation des Espèces Animales Vivant à l'Etat Sauvage) le plus proche. Chez nous, il s'agit de l'asbl Le Martinet, située Rue du Parc 1, à Theux (juste à côté de Forestia).



MERCI

Depuis le début de l'aventure « AD&N », vous êtes nombreux à nous encourager, que ce soit par votre présence lors des actions de terrain, votre soutien ou vos dons. Tout ceci est précieux, pour continuer à mener à bien nos rêves et nos projets. Nous tenons à vous remercier.

ALBERT Alice, ARNOULD Michael, AUTUNNO Vanessa, AYAZ NAZARI Abdul, BAAR Nicole, BAAR Rémy, BAAR René, BAILLY Guy, BALHAZARD Guy, BALTUS Nicole, BALTUS Olivier, BARTHOLOMÉ Mr, BEAUMULLER Andreas, BELLEFROID Cédric, BERNARD Elise, BERTRAND Serge, BERTHE Clothilde, BIESMANS Christophe, BIESMANS José, BODSON Céline, BONGARTZ Elli, BONIVER Jean-Paul et Bianca, BONIVER Marie-Pierre, BOTTETIER Madeleine, BOUDART Jean-Louis, BOUGARD José, BOUHON Christine, BOUVY Stéphane, BOVY Manu et Gwendoline, BRICHETE Lionel, BRICK Didier, BRISBOIS Aurélie, BRISBOIS Elodie et les enfants, BROSE Anne-Françoise, BUCQUOYE Philippe, BURHENNE Paul, BURNET Thierry, CAILLOUX Céline, CAO Pierre, CAPIAU Eugénie, CARELS Charly, CERFONTAINE Mme, CÉSAR Eddy, CESAR Régis, CHANTRAINE Françoise, CHARLES Monique, CHARLIER Céline, CHARLIER Romain, CHARRETTE Jean-Marc, CHEFNEUX Jeanine, CHEPPENNE Patrick, CLERINX Bernard, COLLARD François, COLLARD Thomas, COLLINS Nicole, COMHAIRE Nathalie, CORNELY Éric, CORS Ruddy, CRAVATTE Noémie, CRÉPIN Mathilde, CRESPIEN Pierre, CRETTELS Franklin, CRISMER Paul, CRUTZEN François, DAMICO Amandine, DANIAUX Christel, DAUNE Cécile, DAVISTER Walter, DAWIRS Marianne, DE ANGELIS Massimiliano, De BELLEFROID Fabrice, DE KEYSER Agnès, DE MONTPELLIER Géraldine, DE THIEBAUT Serge, DEBROUX Jean-Claude, DECHENEUX Paul et Alain, DEFURNY David, DEJONG Marc, DEGRAVE Frédéric, DELAITTE Sébastien, DELAIVE Jean-Louis, DELHEZ Lucie, DELIEGE Patrick, DELMAL Christiane, DELVAUX Lionel, DELVEAUX Marie-Andrée, DEMARET Albert, DEMARTEAU Alain, DEPREZ Céline, DEROUAUX Nicolas, DESSART Christian, DETRY André-François, DETRY Catherine, DETRY Guillaume, DETRY Jérôme, DEVILLE Françoise, DEVILLERS Christine, DHONDT Christine, DOHOEGNE Noëlle, DONNER Francine, DOSCHAMPS Jacques, DOSSIN Michaël, DOTHEE Michael, DOURCY Rémy, DUFRASNE Maëlle, DUMONT Charles, DUMONT Richard, DUMOULIN Jean-Louis, DUPONT Jacques et Jeannine, FAGOT Jean, FANIELLE Rémy, FASSIN Marjorie, FASTRE Jean-Luc, FLANDRE Léon, FONTAINE Christel, GACKY Tristan, GAILLY Paul, GARSOU Isabelle, GASPARD Philippe, Mr et Mme GATOYE, GERON Jean-Marie, GOBLET Cécile, GODINAS Charles, GODINAS Françoise, GOFFINET Nathalie, GOSSEY Jean, GRAND Dominique, GRECO Anaïs, GROSDENT Stéphanie, Famille Anaïs, GROVEN Morgane, HALLEUX Claire, HALLEUX Laurence, HALLEUX Nadia, HANNECART Benoit, HARDY François, HARDY Marie-Jeanne, HAUTECLAIR Pascal, HAUTIER Louis, HAVET Benjamin, HENEN Georges et son fils HENROTTE Claude, HERMAN Michel, HERMANNNS Françoise, HERMANNNS Jean-François, HERREN Thomas, HEUSCHEN Serge, HEUSGHEM Geneviève, HEUSSCHEN Arnaud, HOREVOETS Thierry, HUBAUT Éric, HUGO Emily, HUMBLET Xavier, HUTZEMECKERS Nicolas, JACMART Albéric, JACMART Jean-Cédric et sa famille, JACOB Michaël, JACQUEMIN Valérie, JALIL-EUSKIRCHEN famille (de Cologne), JAMAR Jeannine, JANSSEN Jacques & Sylvie (ferme pédagogique de Fancheumont), JÉRÔME Jean-François, JORIS Michel, JOSEPH Bernard, KATTUS Sabine, KEMPENERS Françoise, KINON Jean (*), KLINGLER Nicolas, KOLER Anthony, LAMBOT Françoise, LANGE Christian, LANGE Françoise, LAPIERRE Valérie, LEBRUN Sarah, LECLERCQ Monique, LEFEBVRE Grace, LEGRAIN Cécile, LEGRAIN Nadia, LEGRAND Christian, LEJEUNE Anne, LEJEUNE Benoit, LEJEUNE Damien, LEJEUNE Fabian, LEJEUNE Sylvain, LEJEUNE Xavier, LELOUP Aurore, LELOUP Emeline, LELOUP Francis, LELOUP Maëlle, LEONARD Jean-Paul, LERINCKX Maxime et Delphine, LERUTH Mme, LEUNEN Sébastien, LEYENS Mr, LHOEST Caroline, LOFFET André, LOFFET Mme, LONEUX Christelle, LOOZEN Odile, LOUIS Olivier, MAGIS Jean-Benoît et son filleul, MAHAUT Monique, MALTER Cécile, MANSET Jérémie, Mme MARECHAL, MARECHAL Olivier, MARIETTE Adèle, MARION Jean-Marc, MARTIN Anne-Catherine, MARTIN Roland, MARTINEZ PEREZ Treacy, MASSART Jean-Christophe et sa compagne, MASSART Lucas, MASURE Sylvie, MELLERY Régine, MERGELSBERG Jean, MERKER Michette, MEST-DAGH Myriam, MEUNIER famille, MEURENS Violaine, MICHAUX Jean-François, MIGNOT Nelle, MOISE Jacques, Mme MONVILLE, MOYSE Germaine, MOLINARI Naima, MONTULET Colette, MORREN Annick, MORSAIN José, NACHSEM Nancy, NEUVILLE Françoise, NISSEN Raphael, NOEL Christian, NOUWEN Jeannine, OTTE Sophie, PARMENTIER Maxime, PAROTTE Laurence et Cédric, PATERNOSTRE Julien, PAUL Christelle, PEIS Patricia, PERICK Ludovic, PIED Stéphanie, PIRARD Gilles, PIRARD Laetitia, PIRET Ingrid, PIRON Jean-Pierre, PIROTTE Bernadette, PIROTTE Corentin, PIROTTE Gabrielle, PIROTTE Luc, PIROTTE Sébastien, PIRSON Catherine, PLESSERS Anastasia, PLESSERS Elsa, PONCELET Jenny, PONSARD Marc, POURVEUR Anne, Mme POUSSARD, QADERI Wais, QUIRINY Marie-Paule, QUOIDBACH Marie, RAHIR Jean-Marie, RAUS William, REMY Eddy, REMY François, RENAVILLE Philippe, RESTAIGNE Michel, ROBERT Nadine, RUELLE Anne, SCHIFFERS Bruno, SCHMITZ Michel, SCHROUBEN Bruno, SEGOND Michel, SERET Marie-Rose, SIMAR Mme, SIMON Olivier, SLUYSMANS Johnny, SMEETS François, SORET Anya, SORET Myriam, STEPHANY Marie, STRUYS Philippe, THEATRE Jean-Paul, THIMISTER Claudine, THIMISTER Philippe, THOMAS Bernadette, THONNARD Jacques, TIMMERMANS Annick, TIQUET Serge, VANAUBEL Corentin, VANANDRUEL Henri-Michel, VANDENBROUCKE Jean-Léon, VANHESTE Michel, VANWEERST Pascaline, VANWYNSBERGHE Anne-Marie, VERECKEN Nicolas, VERVLOET Philippe, VIELVOYE Yvon, VILVORDER Arthur, VILVORDER Delphine, VILVORDER Florent, VINDEVOGEL Till, VOSS Christian, WARLING Xavier, WEGNEZ Philippe, WILLEMS Aurélie, WERNER Wolter, WILLEMARCK Christophe, WILMET Eric, WILMOT Anne, WINTGENS Joseph, WISLEZ Daphné, ZAPRUDNIK Christophe, ZWÉBER France, Maurice et sa famille, Max de Lille, BeeQueen asbl, le groupe GREBE, l'Unité Scout de Theux, la commune de Theux, le Centre Culturel de Theux, le Cercle d'Agrément de Jevoumont, le Contrat de Rivière Vesdre, le Fagotin asbl, la Haute Ecole d'Agronomie de La Reid, le groupe de jeune d'« Année Citoyenne Verviers » du CAP-AMO de Verviers, le projet LIFE pays mosan de Natagora, les animateurs et jeunes de Jeunes & Nature asbl, les élèves de 5ème et 6ème du Collège SFX de Verviers, les riverains de la réserve de la Lande du Chaineux, le Centre Croix-Rouge de Fraipont, Natagora asbl, Exelio SA, Rise For Climate, Un jour à la campagne, les écuries Mathy, le CRA-W, les Vins & Elixirs de Franchimont, la régionale Natagora du Marquisat de Franchimont, Education & Environnement asbl, La Reid en transition, les compagnons de Franchimont, la Maison des Jeunes de La Reid – Theux – Polleur, Radio 4910, les guides de Olne, les murailliers Frédéric et Nicolas, ...

Ainsi que tous ceux qui auraient été oubliés ici (qu'ils nous pardonnent).



DEVENIR MEMBRE



Devenir membre, c'est donner du « poids » à AD&N en reconnaissant la qualité et surtout l'utilité de notre/votre travail bénévole.

Comment faire ?

Il suffit d'envoyer un mail à info@adnature.be avec vos informations (nom et prénom / adresse postale) et de payer la cotisation annuelle sur le compte BE38 0682 5112 7872 avec la communication :

« Nom + Prénom + cotisation »

La cotisation est valable pour l'année civile et donc à renouveler chaque année au mois de janvier.

Déjà membre ? N'oubliez pas de renouveler votre cotisation !

Rien de plus facile ! Il suffit de verser sa cotisation sur le compte BE38 0682 5112 7872 avec la communication : « Nom + Prénom + numéro de membre + cotisation ». (Montant de la cotisation : cfr ci-dessous)

L'ordre permanent : pensez-y !

Pensez à introduire un ordre permanent annuel, du montant de votre cotisation, exécutable en janvier de chaque année ! Très facile à réaliser depuis votre «HomeBank» ou depuis votre agence bancaire.

**Montant de la
cotisation annuelle :**



**Membre adhérent : 5€
Membre sympathisant : 10€
Membre d'honneur : 50€**

Ces cotisations indiquées sont minimales, vous pouvez toujours les augmenter d'un don.